

XX / 02 / 2021

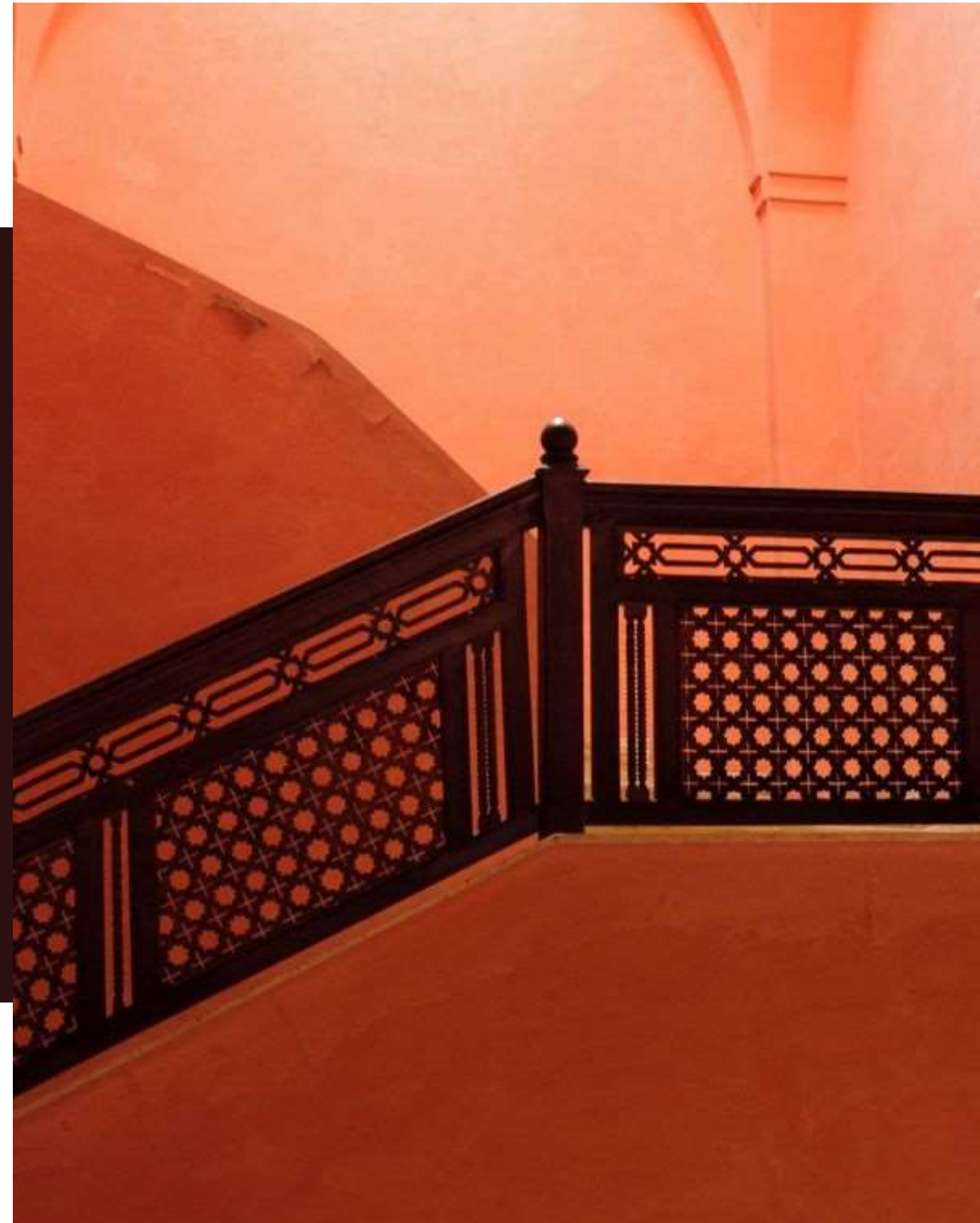
THEATRE ROYAL DE MARRAKECH

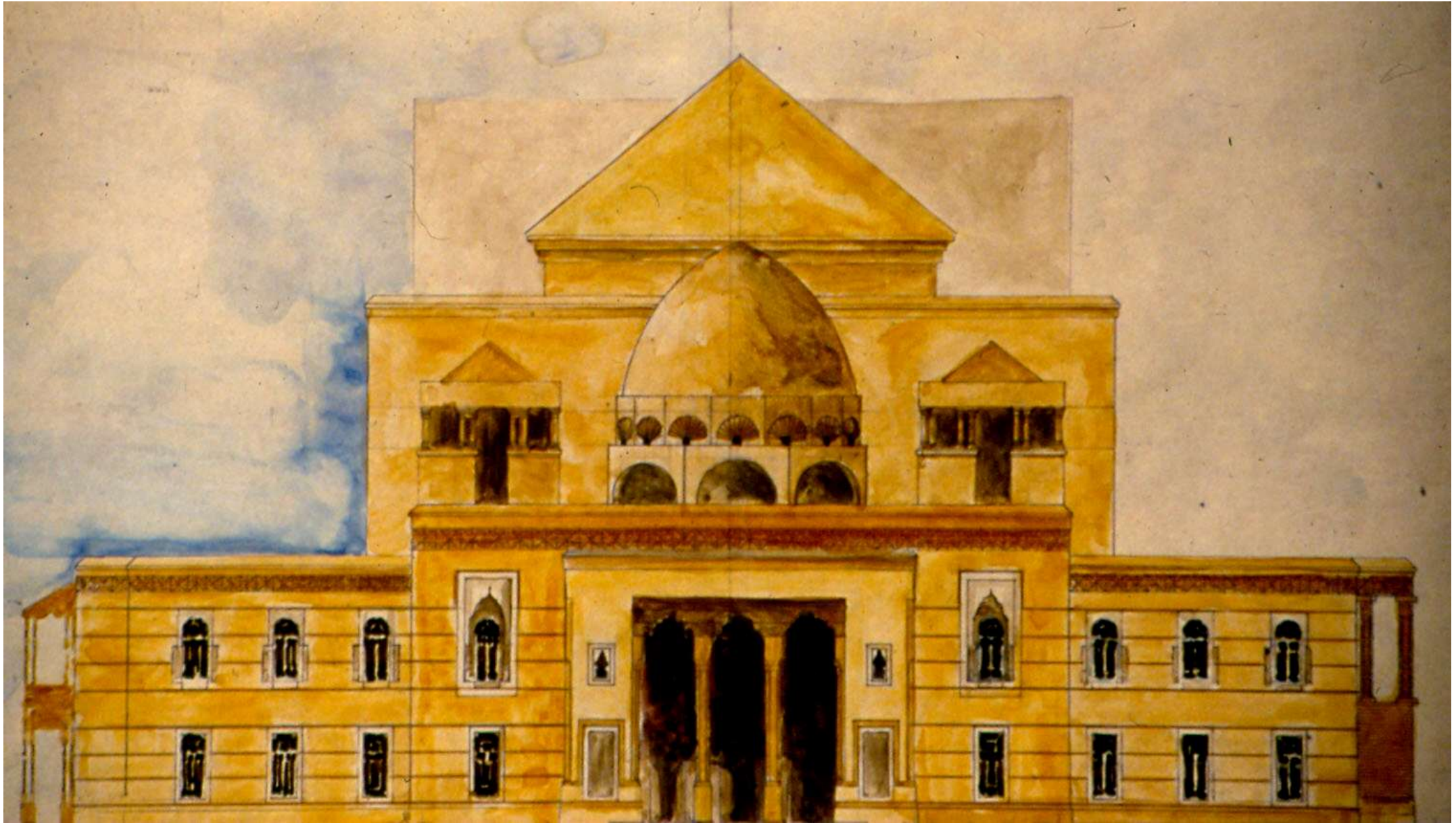
Tarek Lahboub

Théâtre royal de Marrakech

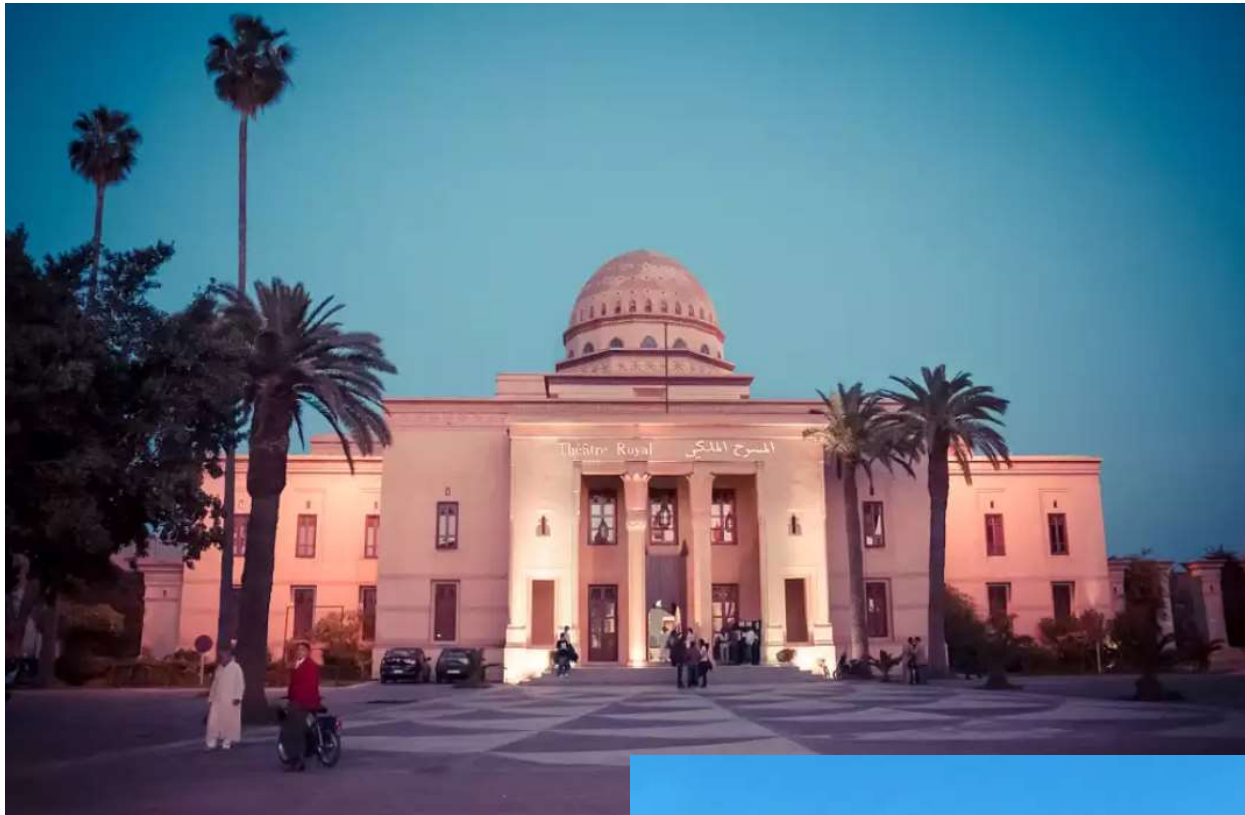
Programme initial

- Situation : Centre ville
- Capacité d'accueil : 900 places
- Orchestre + 3 étages de loges
- 2 Sous-sol techniques
- Grande scène avec équipements





Façade principale – Dessin de Charles Boccara



Le **Théâtre Royal** est situé dans le quartier moderne de Gueliz, en face de la gare de Marrakech. Il représente l'un des bâtiments phares de la ville.

Sa planification a commencé dans les années 1970, avec l'architecte Charles Boccara choisi pour le projet. La construction a pris plus de temps que prévu en raison de problèmes de **conception** et de **budget**.

De l'extérieur, inspiré par l'art romain, le Théâtre Royal de Marrakech est une magnifique architecture avec son imposante **coupole** et ses **colonnes**.

En dépit de ses défauts, le Théâtre Royal reste un point focal pour la ville et ses événements.



Le 19 septembre 2001, l'amphithéâtre d'extérieur, de réception et de 1200 places a été achevé et inauguré par Sa Majesté le Roi Mohamed VI. Celui-ci est disponible pour accueillir divers événements, mais avec une acoustique moins qu'idéale qui ne leur rend pas vraiment justice.

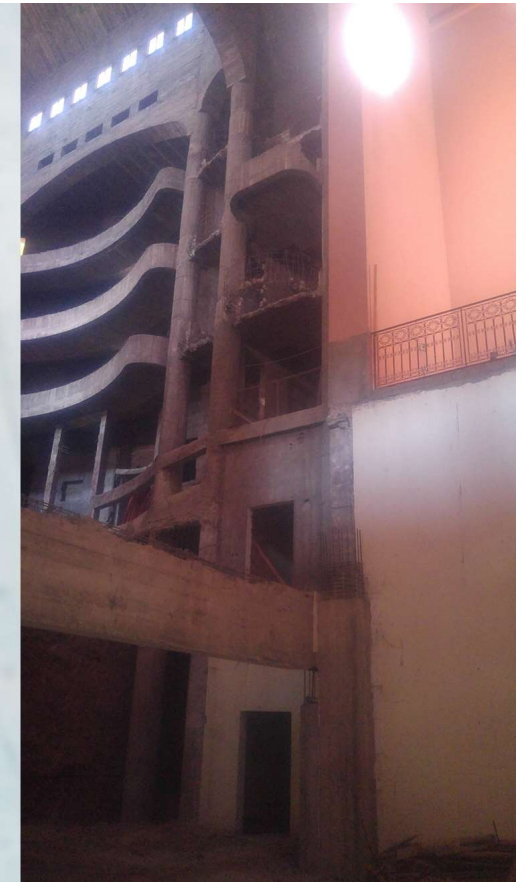
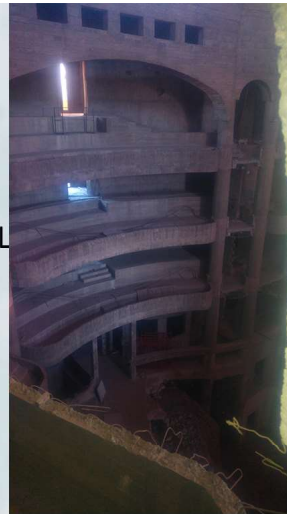


Les travaux de la salle de spectacle qui l'accompagne ne sont toujours pas achevés.



ETAT ACTUEL

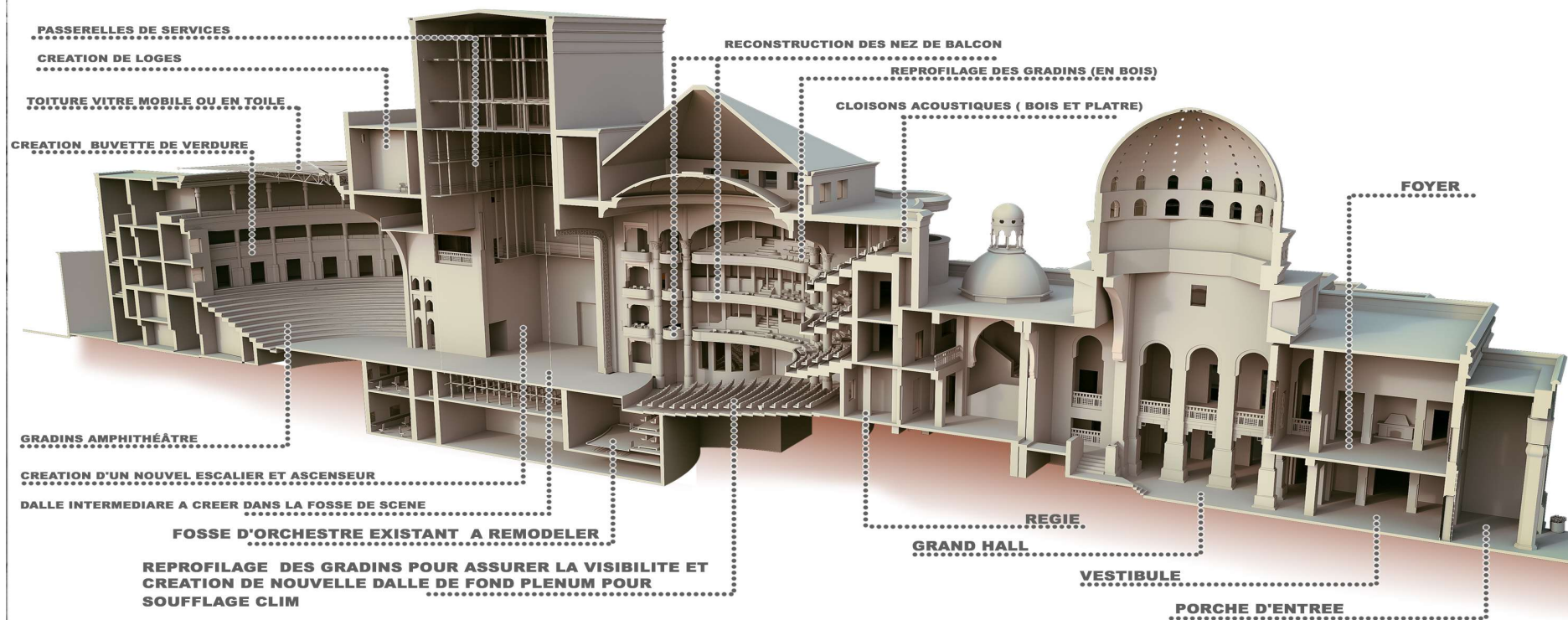
- Un hall dans un état de dégradation claire nécessitant une rénovation imminente
- Une salle de spectacle en gros œuvre avec des parties démolies, des problèmes de fonctionnalité et de visibilité sont relevés.
- Une salle en plein air de représentation en activité souffrant de problèmes d'isolation thermique et acoustiques
- Des aménagements extérieurs nécessitant une mise à niveau



OBJECTIFS DE L'OPERATION

La conception du projet d'achèvement et de réaménagement du Théâtre royal de Marrakech aura pour objectifs :

1. Donner une réponse aux problèmes de fonctionnalité soulevés et proposer un cadre harmonieux assurant efficacité et convivialité
2. Respecter le style architectural de la ville et faire une proposition reflétant modernité sobriété et élégance tout en préservant le cachet authentique de la ville.
3. Mise en valeur de façades existantes
4. S'inscrire dans le respect de l'environnement et du développement durable.
5. Prendre en compte les exigences en termes de scénographies d'acoustique.
6. S'inscrire dans la continuité de l'existant avec le respect de l'organisation des espaces programmés initialement
7. Prendre en considération tous les études techniques déjà réalisés avec un souci d'amélioration et d'optimisation



VISIBILITE

Le problème majeur de la salle de spectacle est celui de la **visibilité** surtout au niveau des balcons.



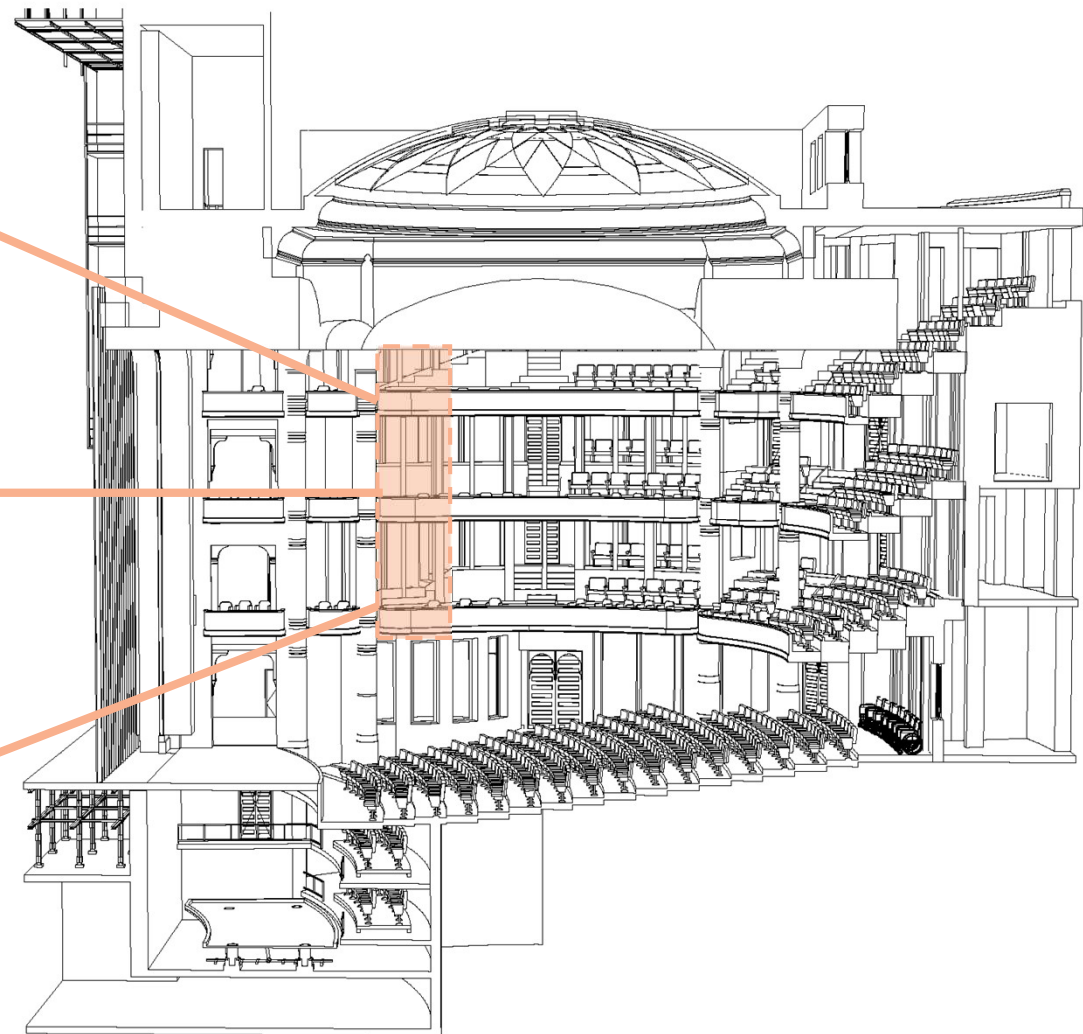
3^e balcon



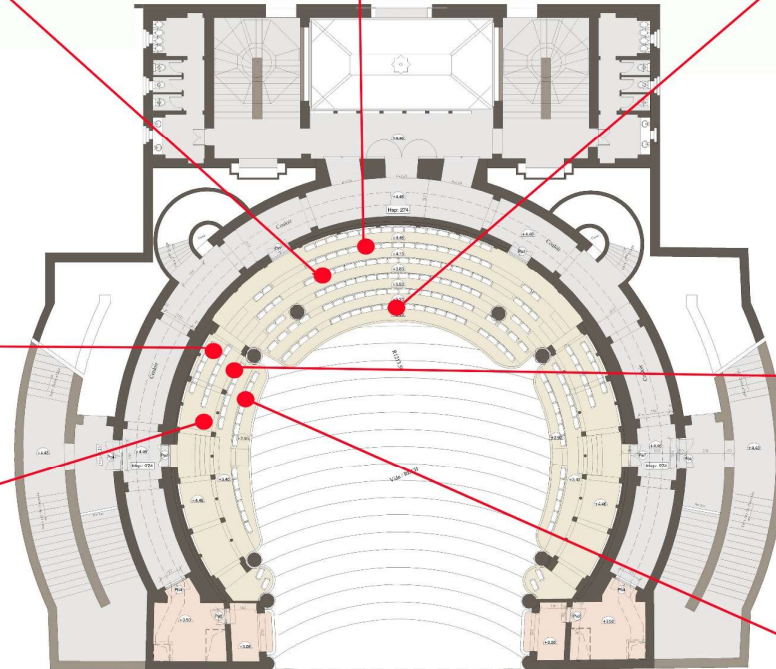
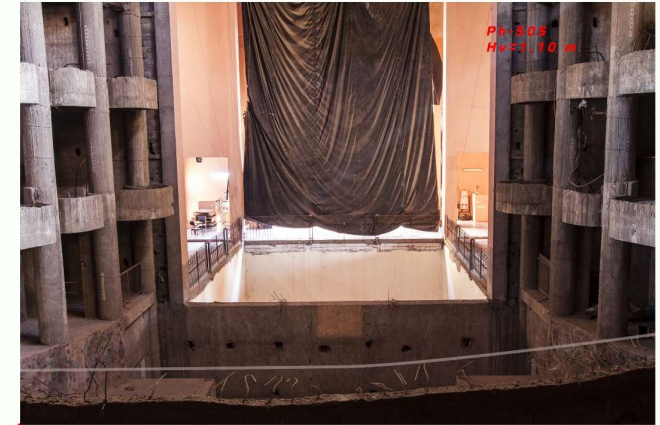
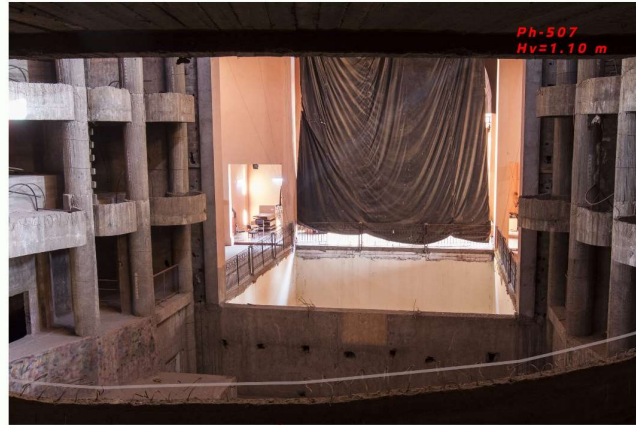
2^e balcon



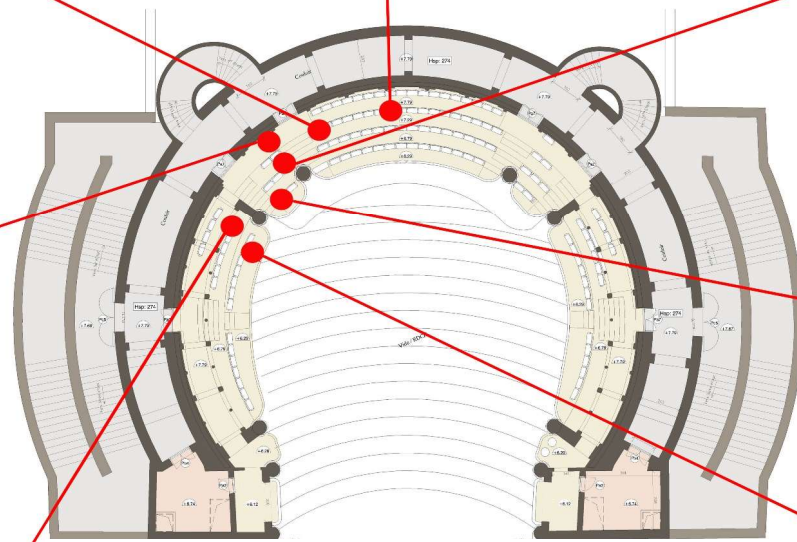
1^{er} balcon



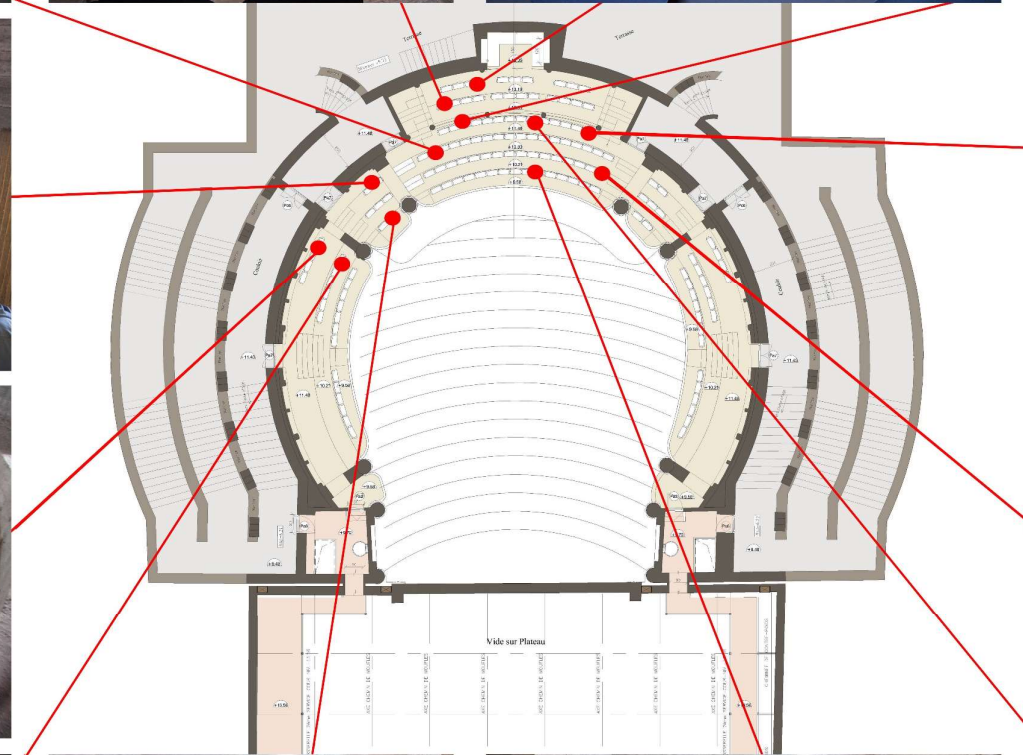
1^{er} balcon



2^e balcon



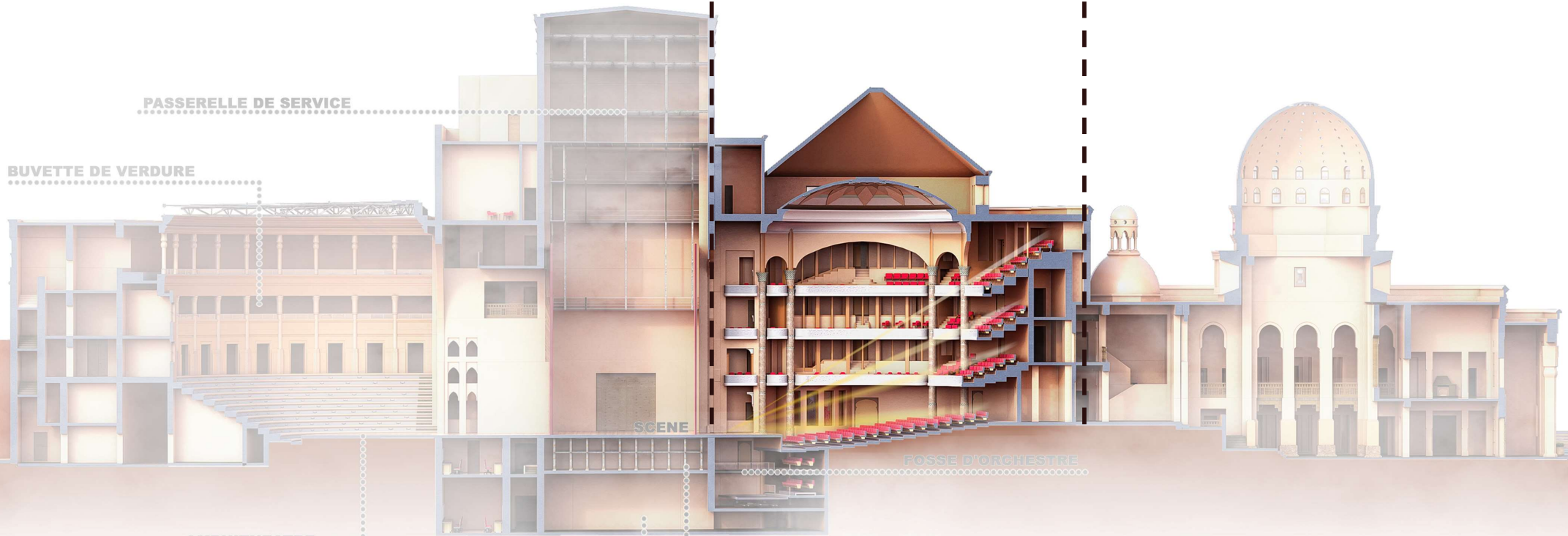
3^e balcon



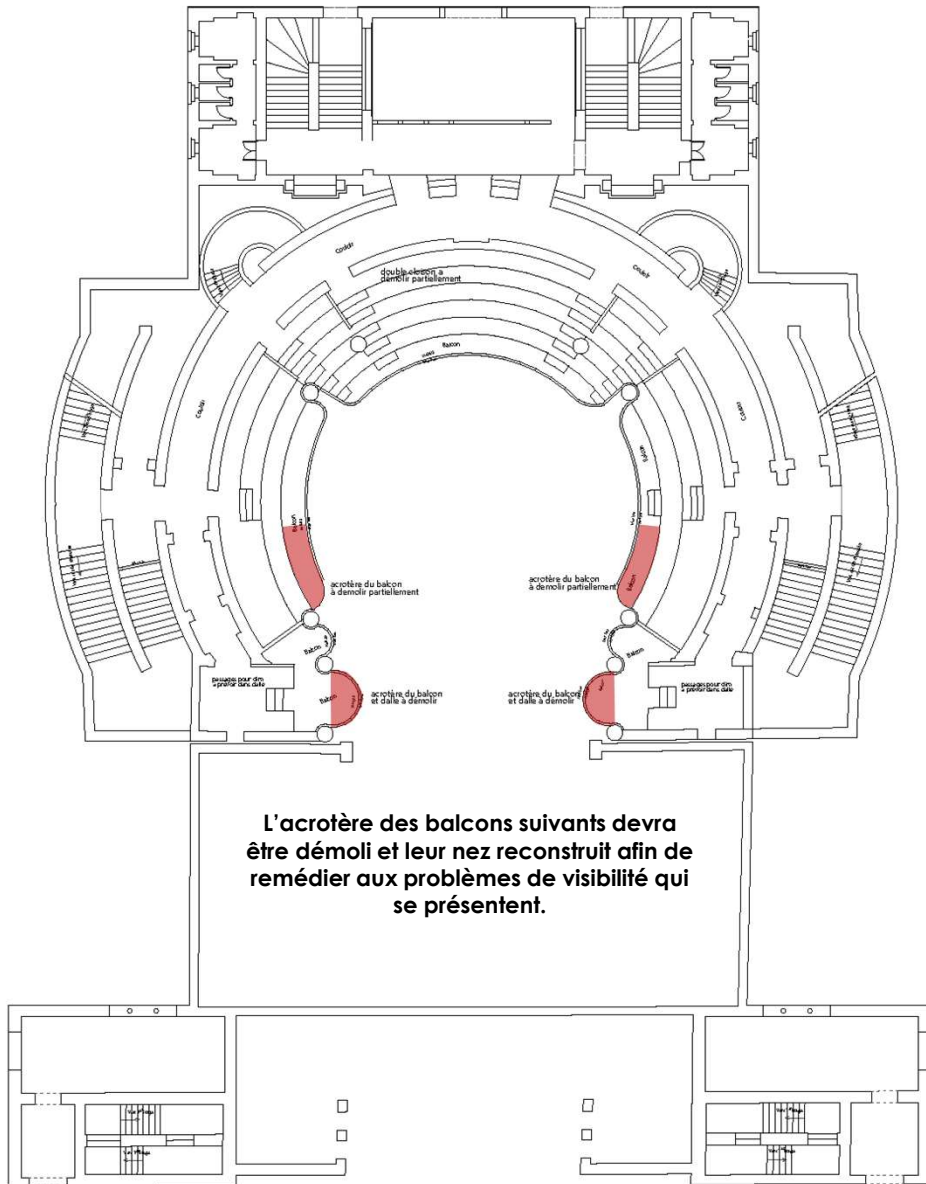
Salle de spectacle

Cette partie va se concentrer sur les modifications que va connaître la salle de spectacle vu que c'est l'espace encore inachevé du théâtre.

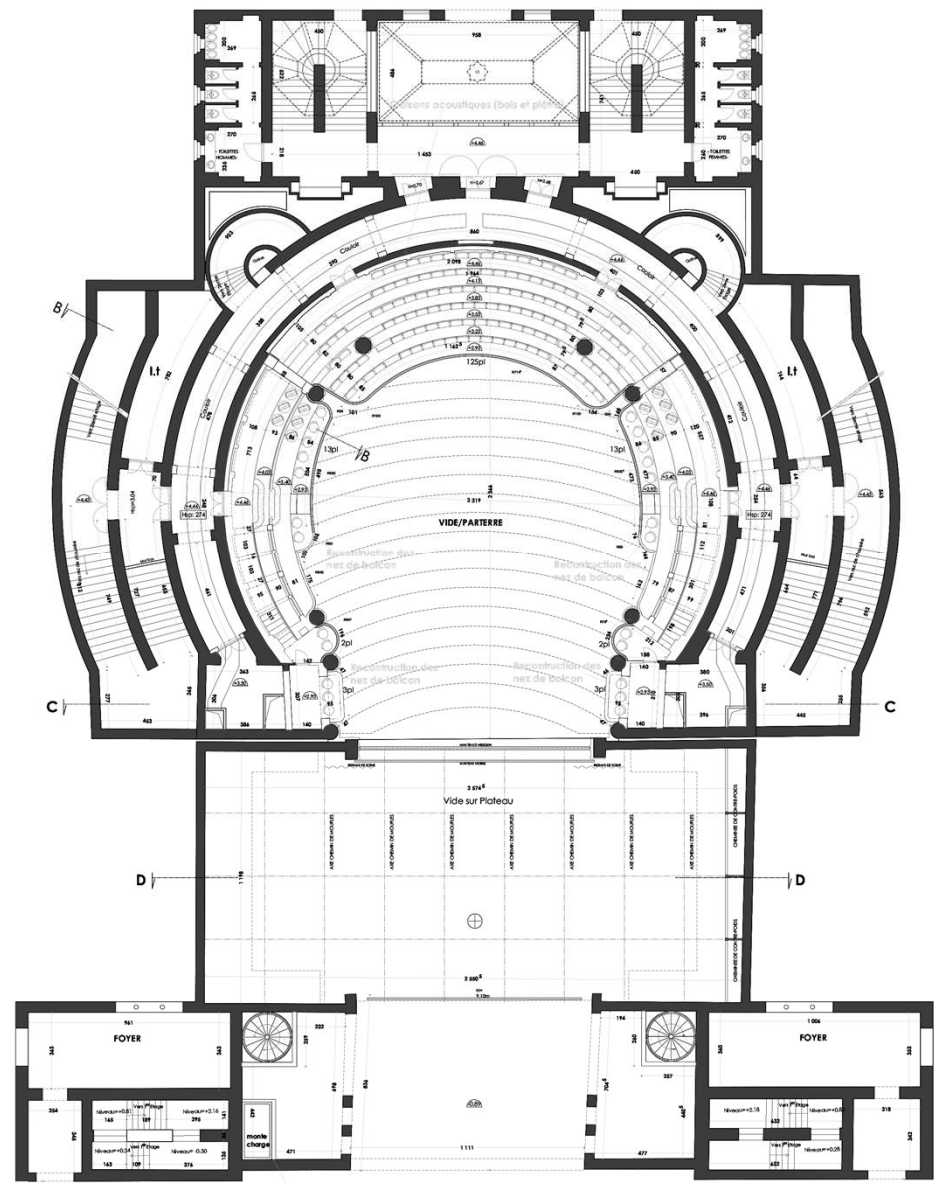
Les modifications vont comporter la démolition entière des gradins du parterre et la démolition partielle de l'acrotère des balcons afin de permettre une meilleure visibilité pour les spectateurs. Ainsi que d'autres modifications tel le rajout de sièges PMR, etc.



AVANT



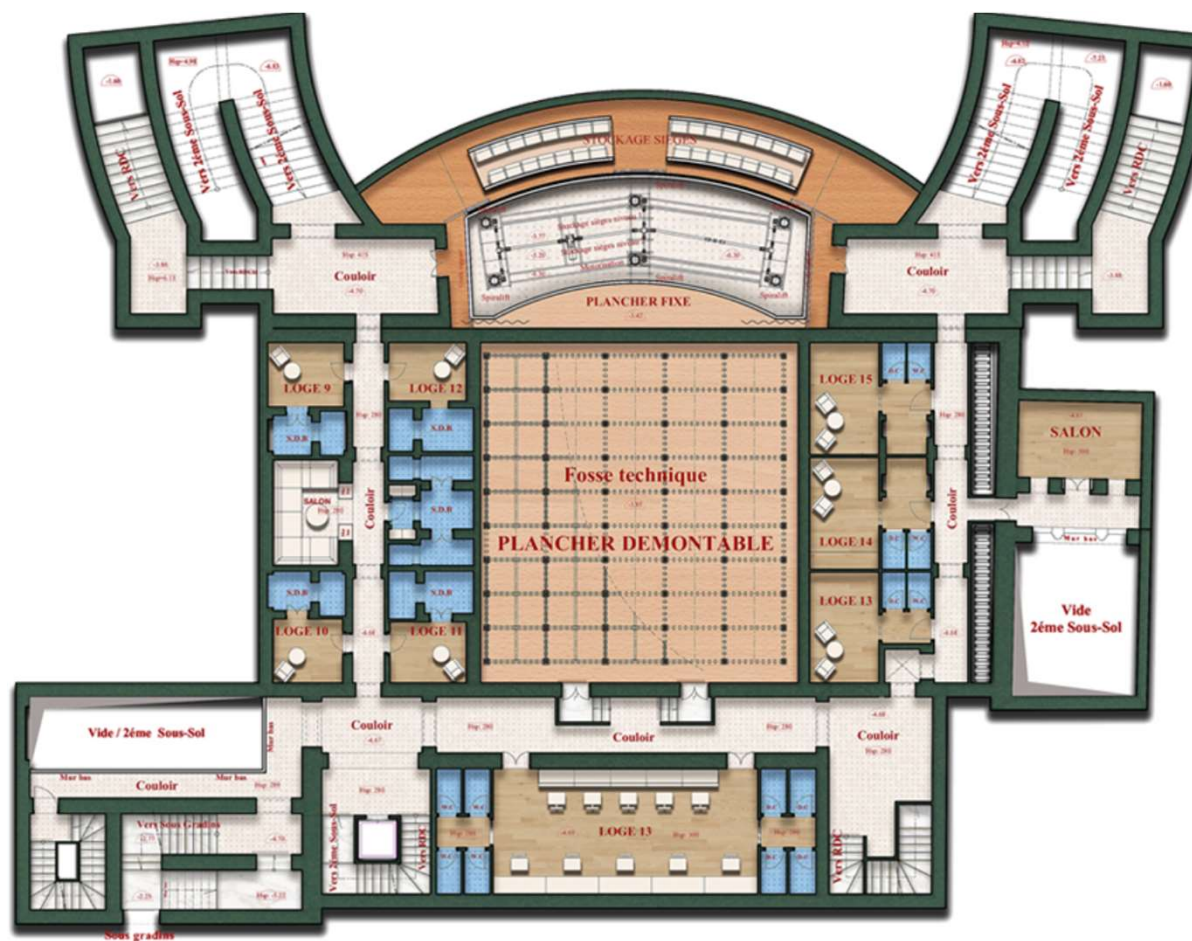
APRES





MODIFICATIONS A PREVOIR

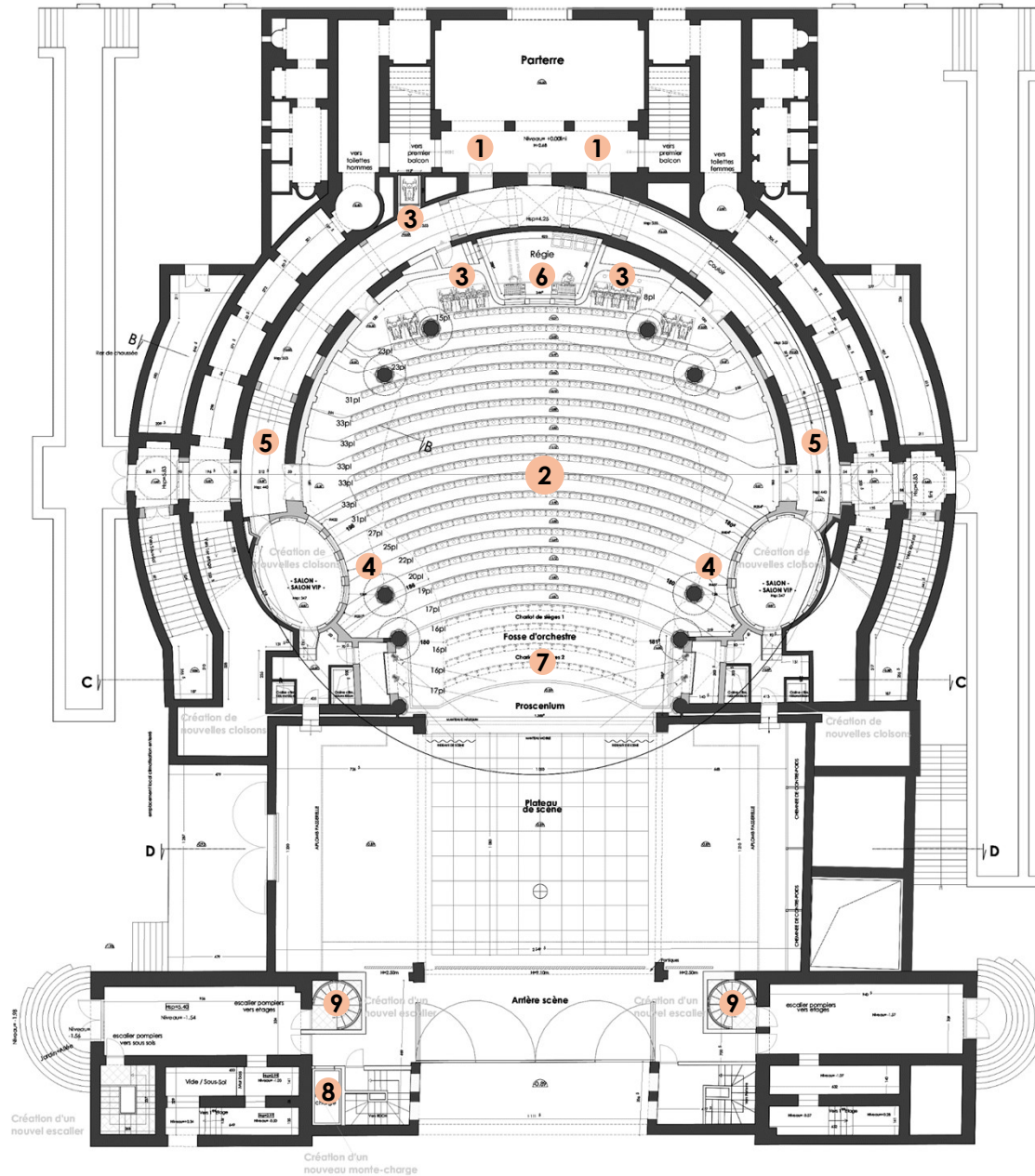
1. • Création de la fosse mobile de l'orchestre
2. • Réaménagement des blocs sanitaires
3. • Création d'un nouveau escalier
4. • Création d'un nouveau ascenseur



MODIFICATIONS A PREVOIR

1. • Création d'une nouvelle dalle pour rangement des fauteuils de la fosse
2. • Création d'une dalle intermédiaire dans la fosse de scène
3. • Réaménagements des cloisons pour création des loges
4. • Création d'un nouveaux escaliers
5. • Création d'un nouveau ascenseur

PARTERRE



La Salle :

La jauge sera réaménagée pour accueillir 900 places réparties entre le parterre et les trois balcons avec une bonne visibilité de la scène et une profondeur et largeur de siège identiques aux normes internationales des théâtres et opéras contemporains. Aussi le traitement de l'acoustique sera réalisé

La Fosse d'orchestre :

Elle sera restructurée pour accueillir 50 musiciens dans de bonnes conditions de confort et un élévateur permettant son utilisation

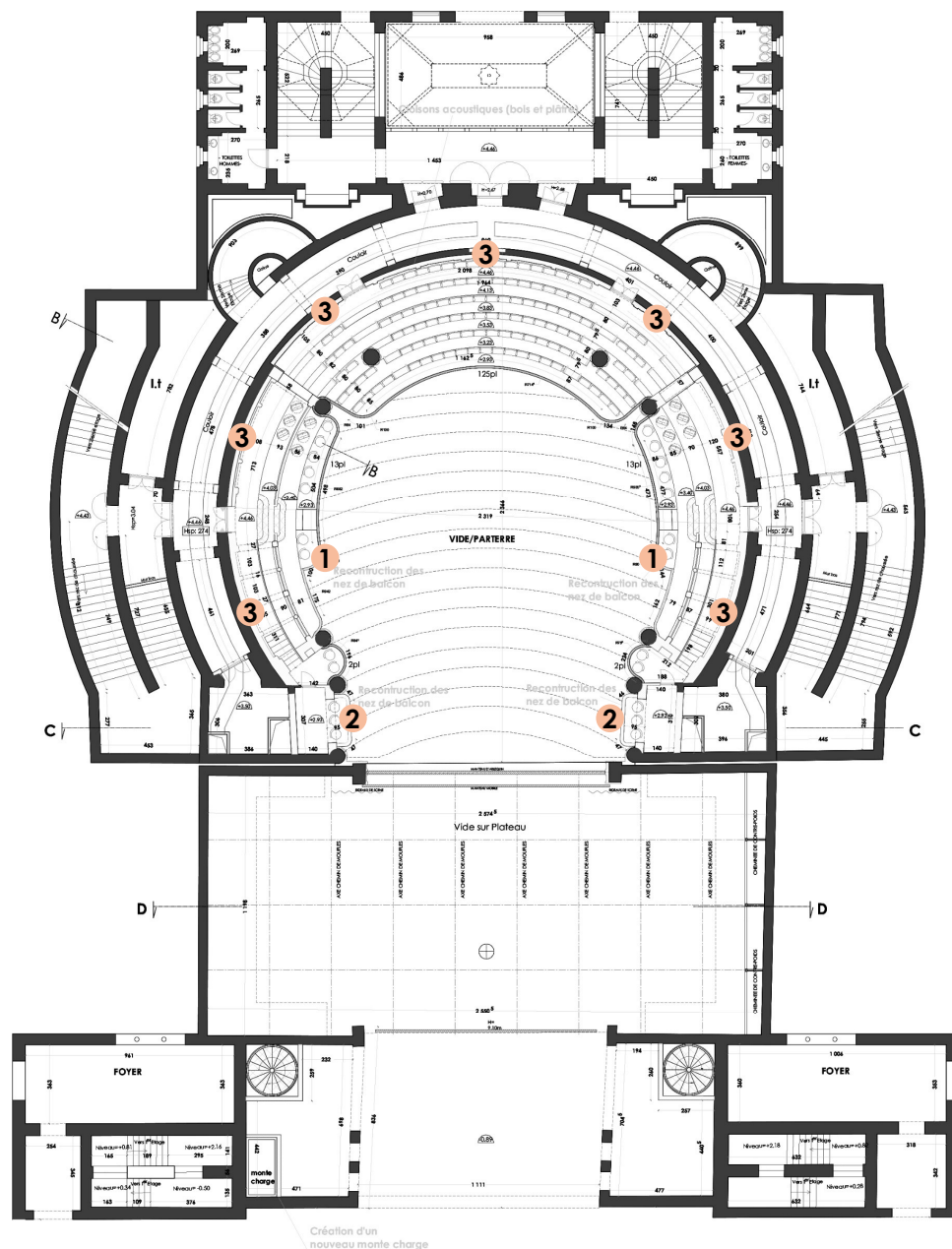
La scène :

C'est une scène traditionnelle qui sera équipée d'un dessous de scène et d'un système de trappes contemporain.

MODIFICATIONS A PREVOIR

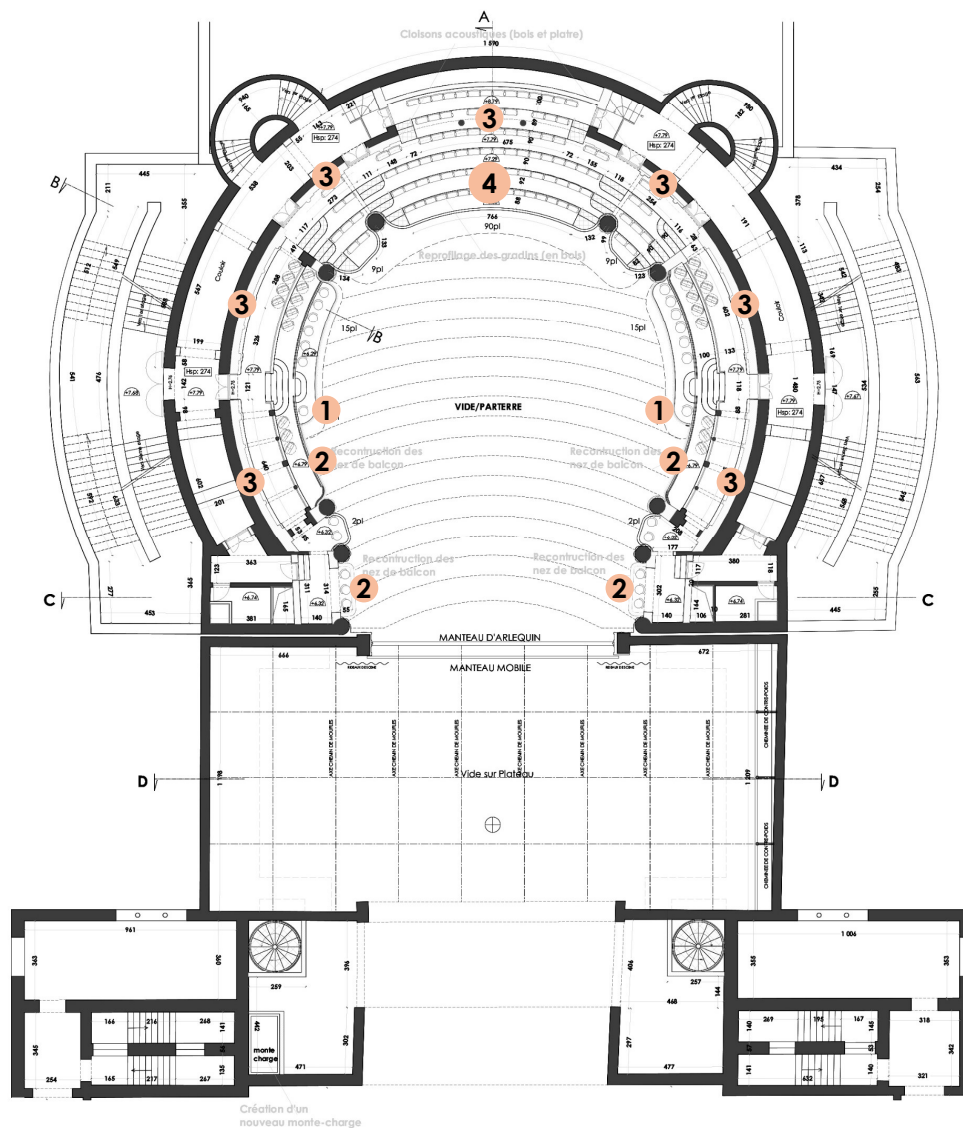
1. Entrées supplémentaires
2. Gradins du parterre à démolir
3. Accessibilité PMR (Ascenseur + Places réservées)
4. Démolition des baignoires
5. Elargissement de l'escalier du couloir
6. Mise en place d'une régie
7. Mise en place d'une fosse d'orchestre
8. Mise en place d'un ascenseur
9. Mise en place d'un escalier de secours

1er balcon



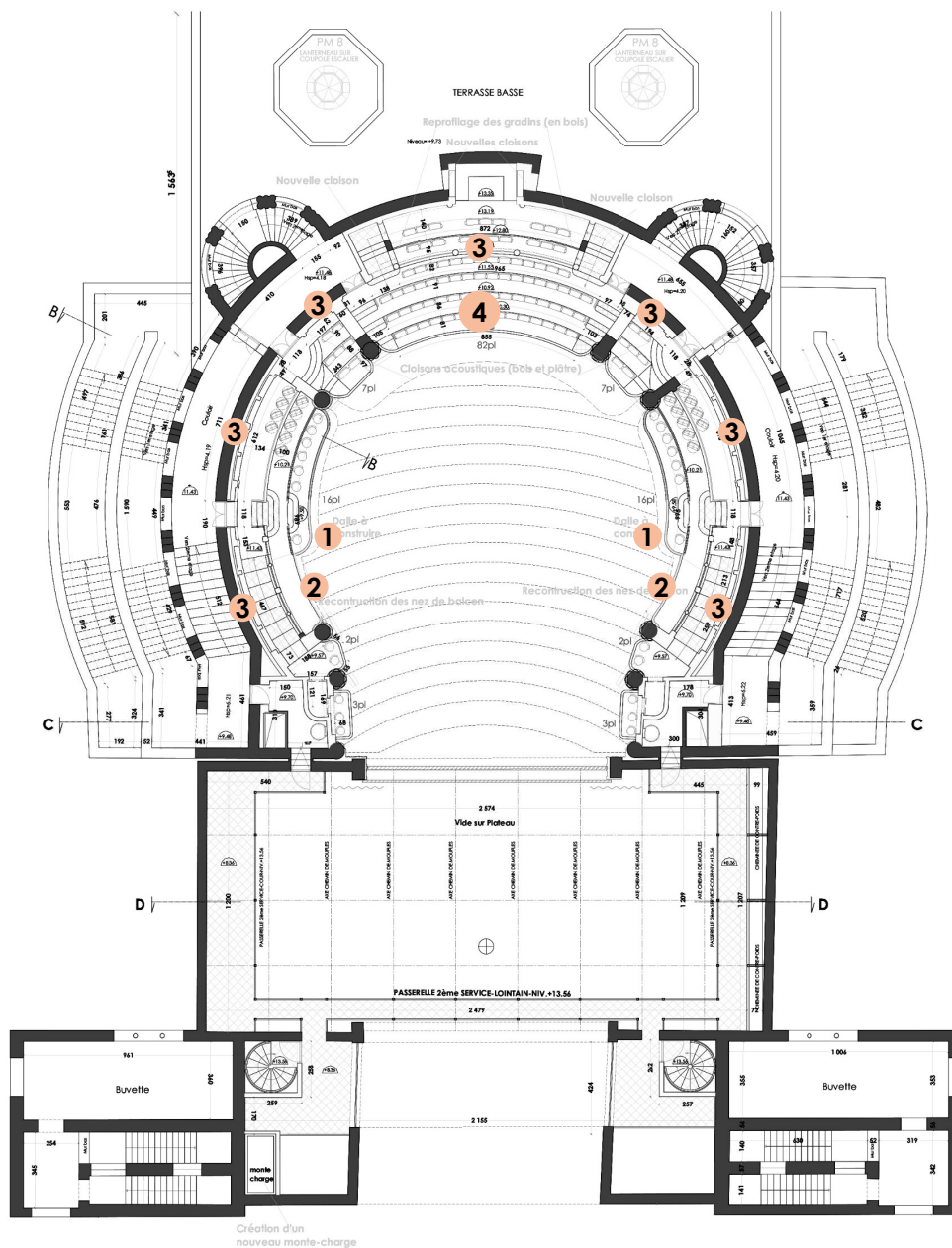
MODIFICATIONS A PREVOIR

1. Démolition partielle de l'acrotère du balcon et reconstruction des nez de balcon
2. Reconstruction de nez de balcon
3. Mise en place de cloisons acoustiques (bois et plâtre)



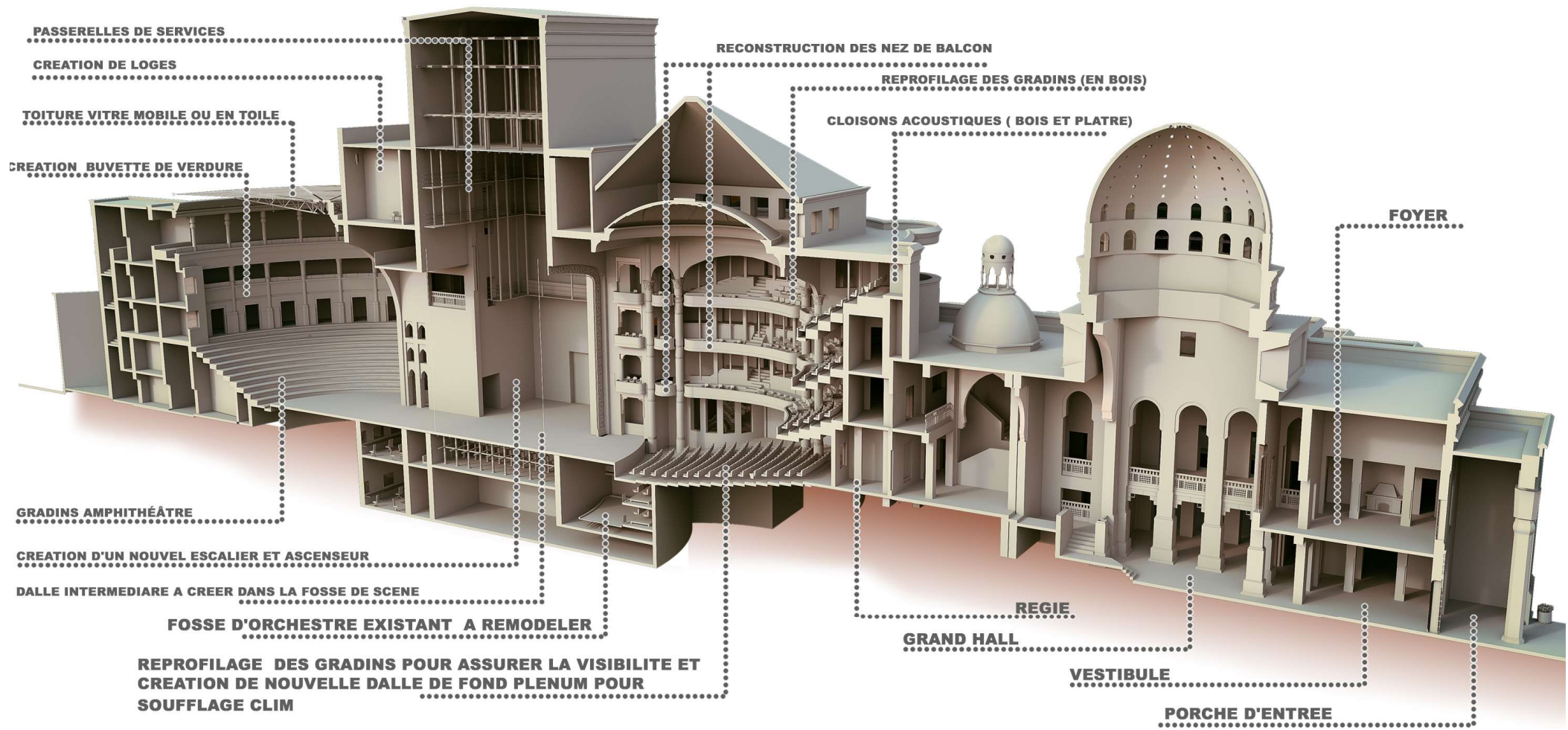
MODIFICATIONS A PREVOIR

1. Démolition partielle de l'acrotère du balcon et reconstruction des nez de balcon
2. Reconstruction de nez de balcon
3. Mise en place de cloisons acoustiques (bois et plâtre)
4. Reprofilage de gradins



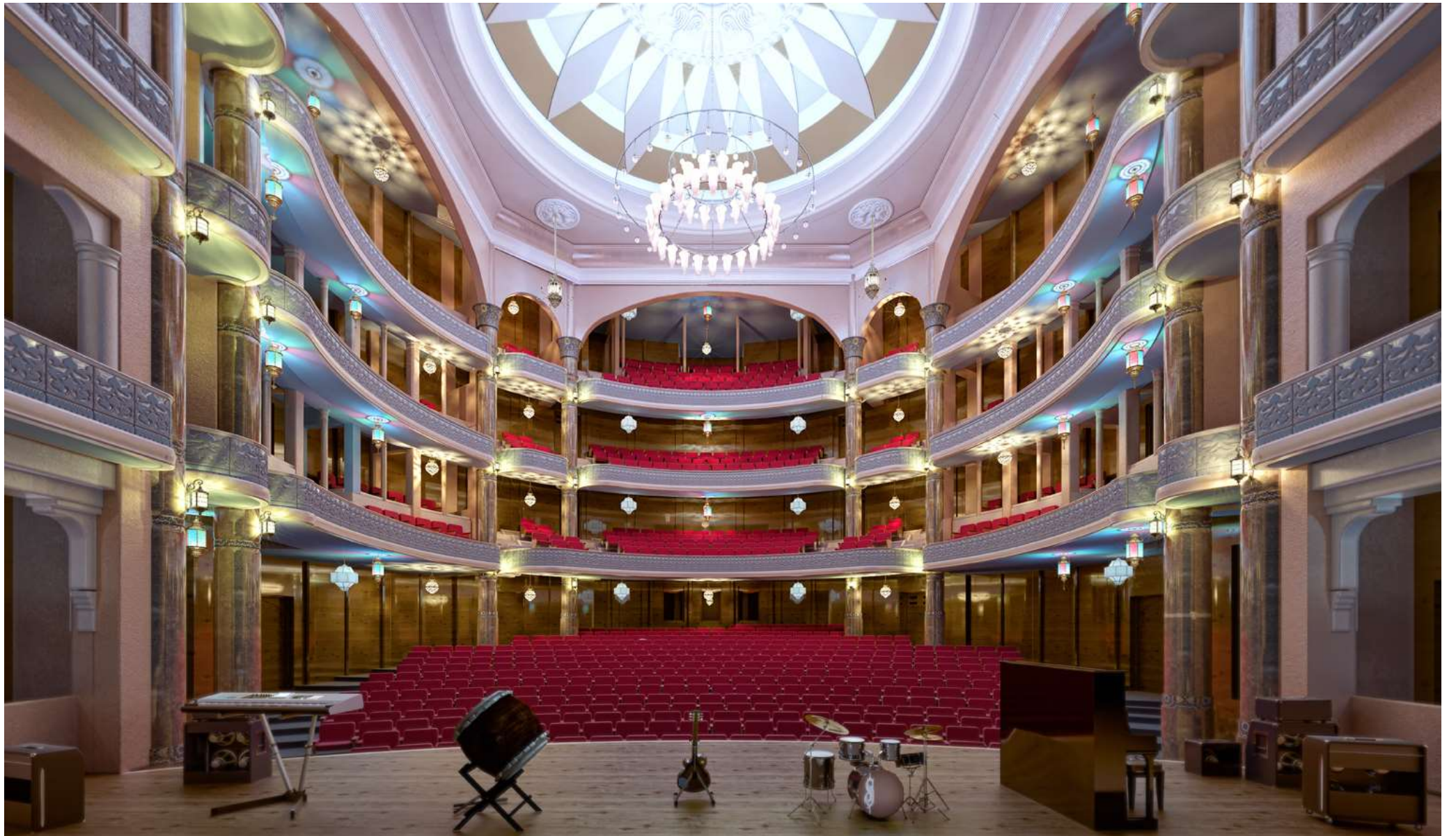
MODIFICATIONS A PREVOIR

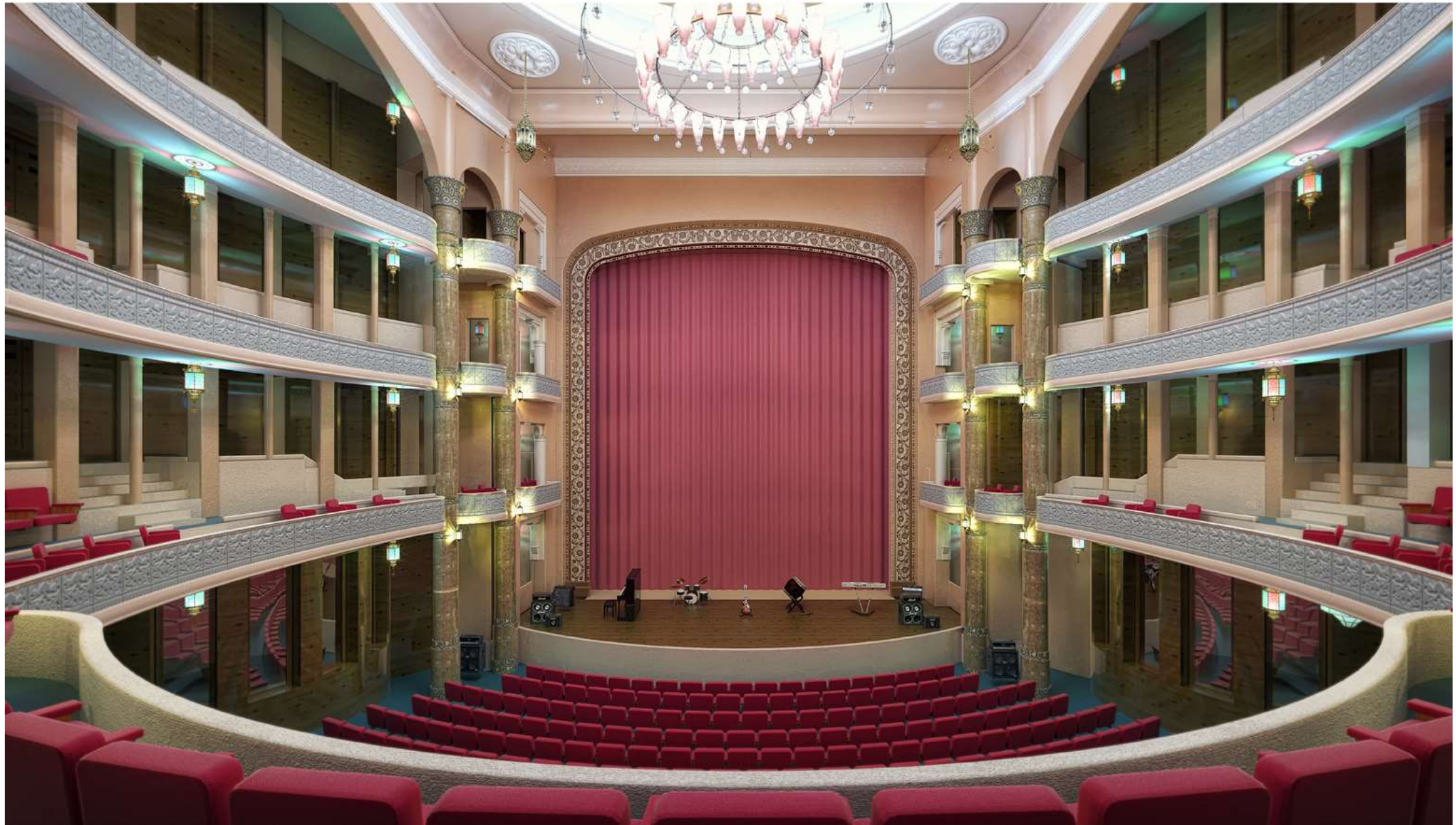
1. Démolition partielle de l'acrotère du balcon et reconstruction des nez de balcon
2. Reconstruction de nez de balcon
3. Mise en place de cloisons acoustiques (bois et plâtre)
4. Reprofilage de gradins



INSPIRATION

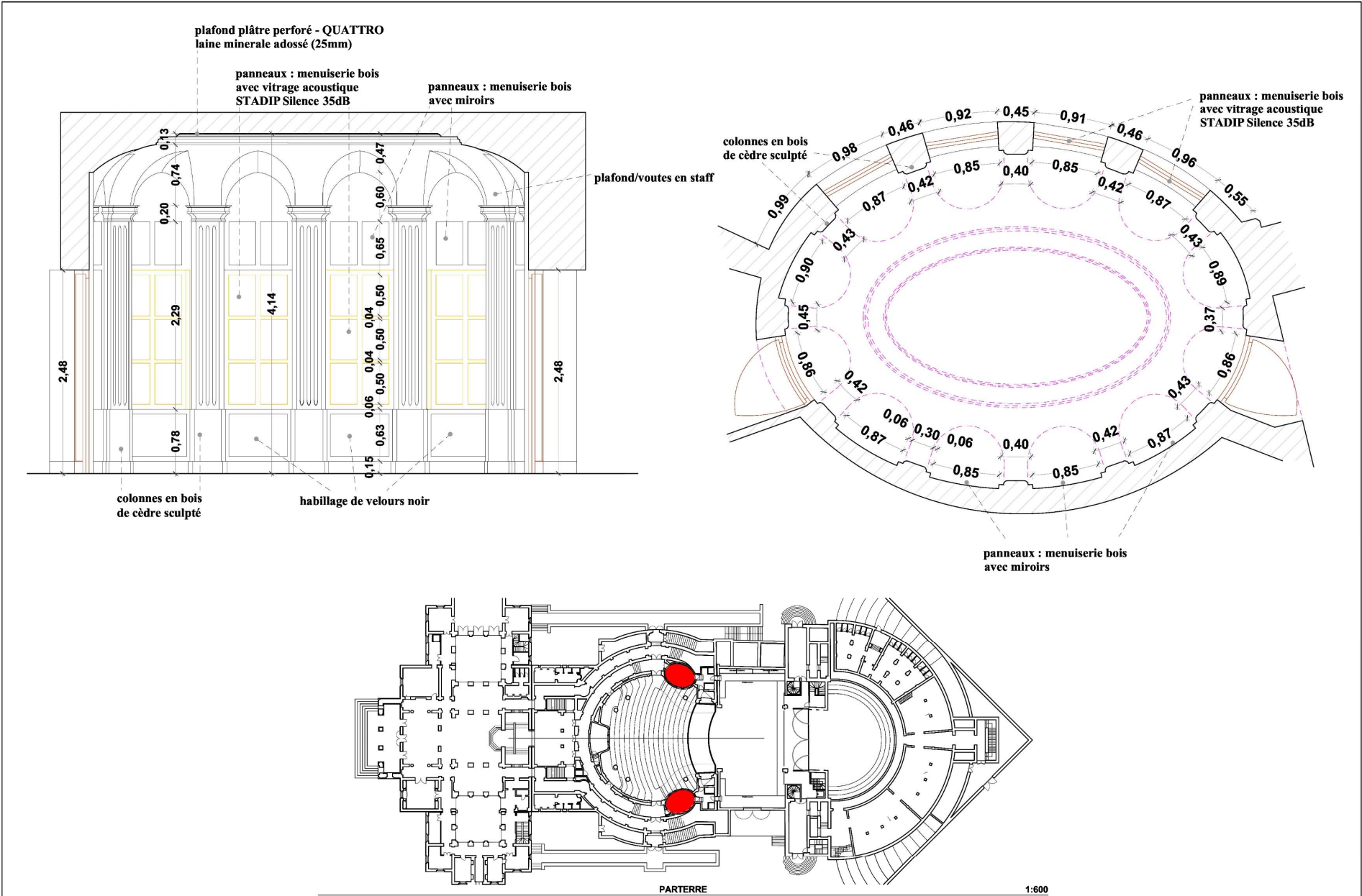




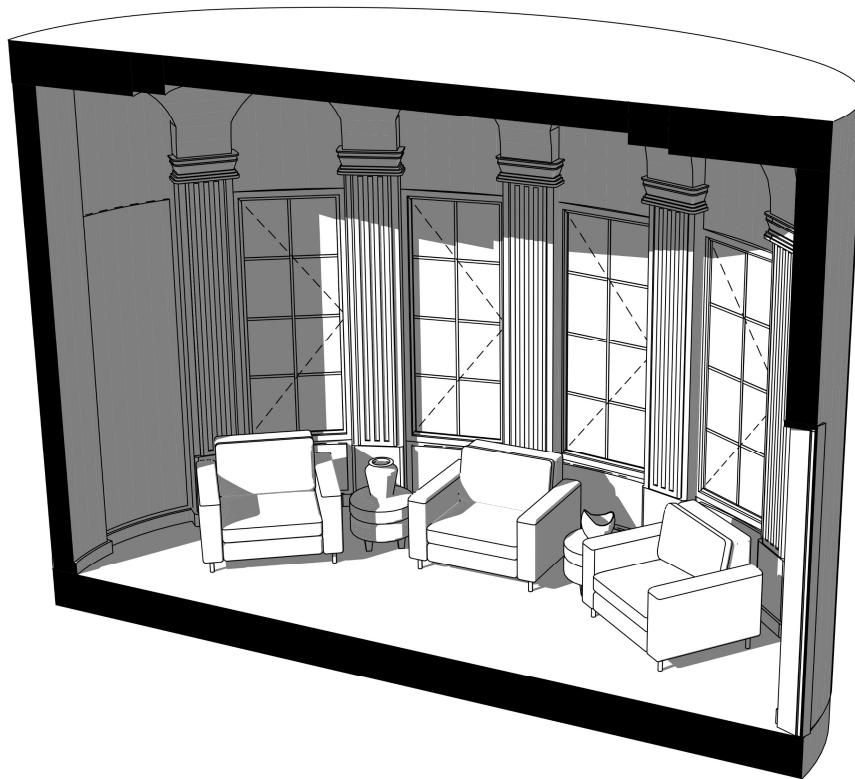
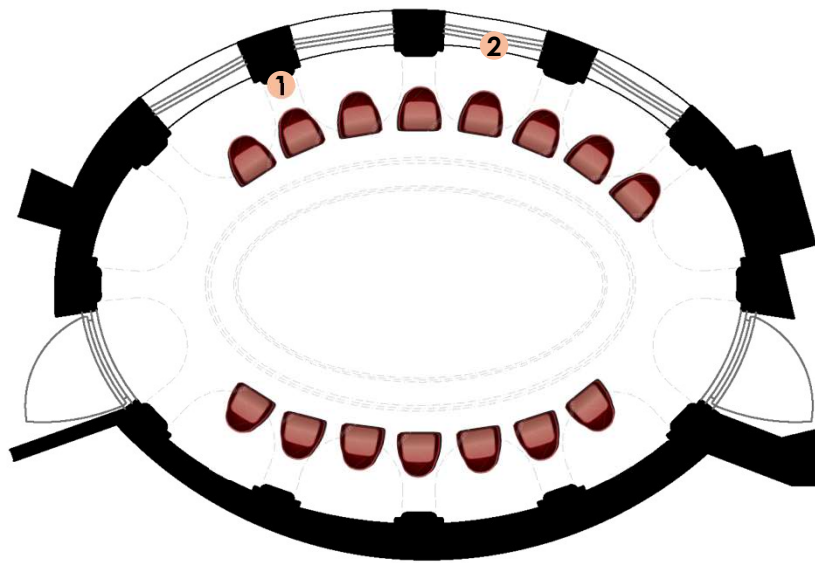




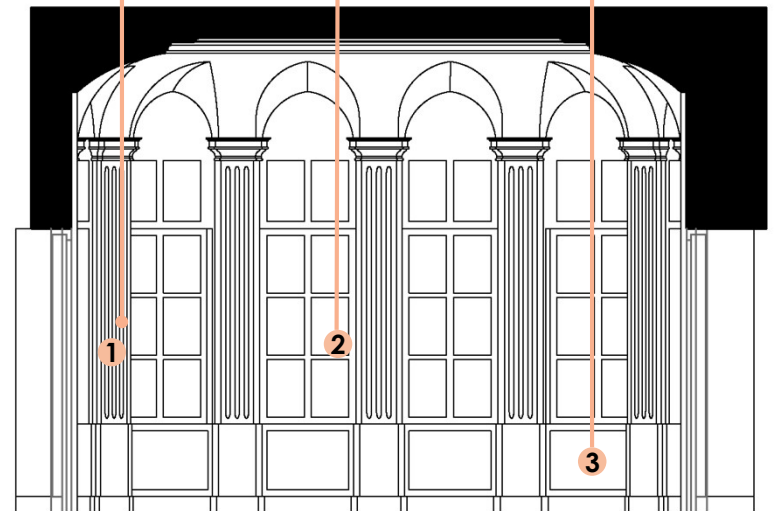
SALON VIP



SALON VIP

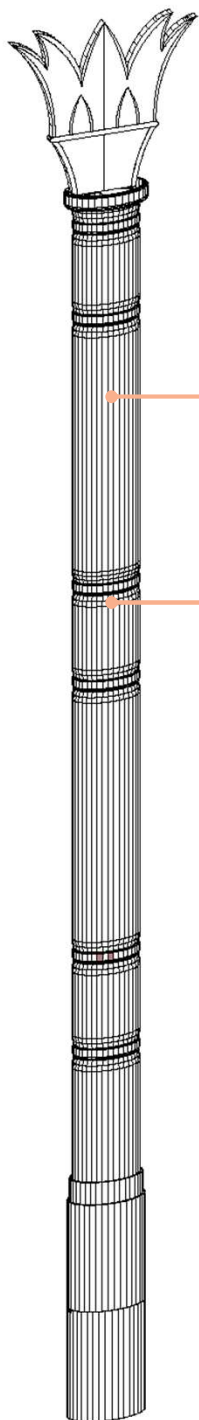


Colonnes en bois de cèdre sculpté



SALLE DE SPECTACLE

Des colonnes palmiformes sont prévues pour la salle de spectacle, en continuité avec les colonnes des couloirs, et en inspiration des colonnes de l'intérieur de la gare de Marrakech.



MARBRE BEIGE



ZELLIGE TRADITIONNEL



Théâtre royal



Gare de Marrakech

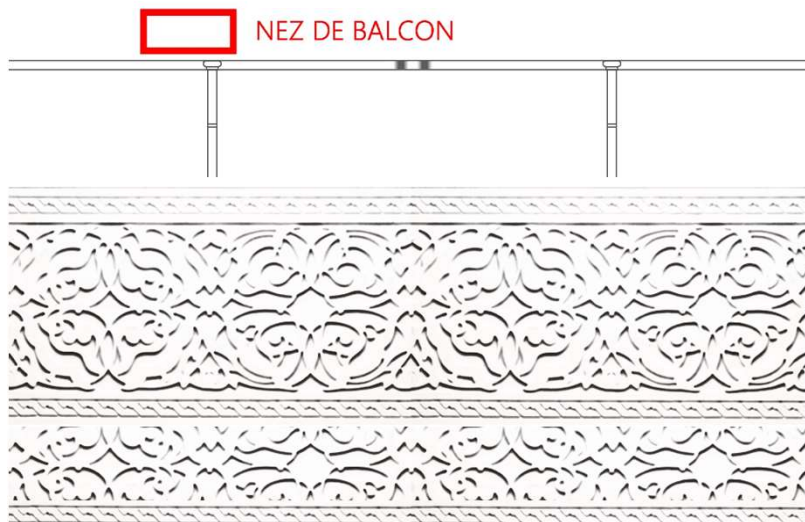
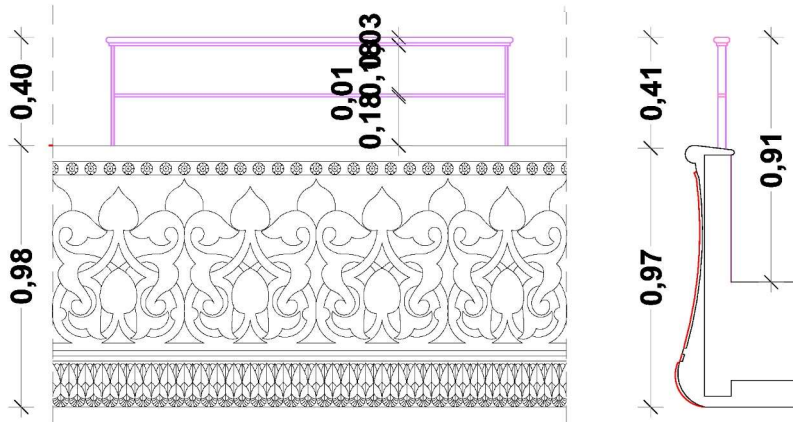


SALLE DE SPECTACLE

GARDE CORPS



Les balustrades des balcons seront ornementées comme suit avec un garde-corps de protection au dessus.



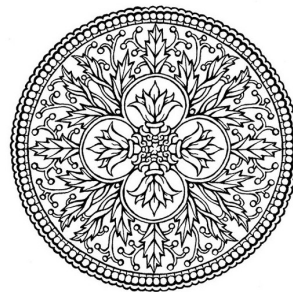
SALLE DE SPECTACLE



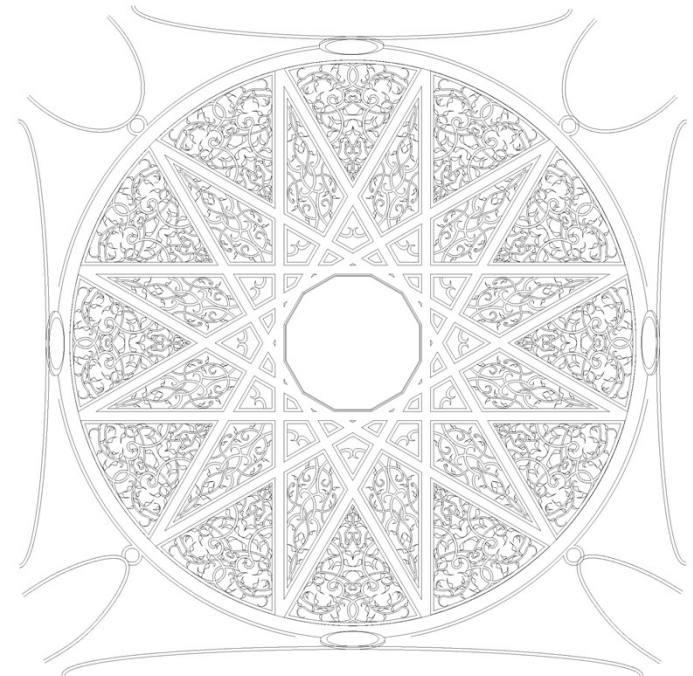
Matière d'inspiration:



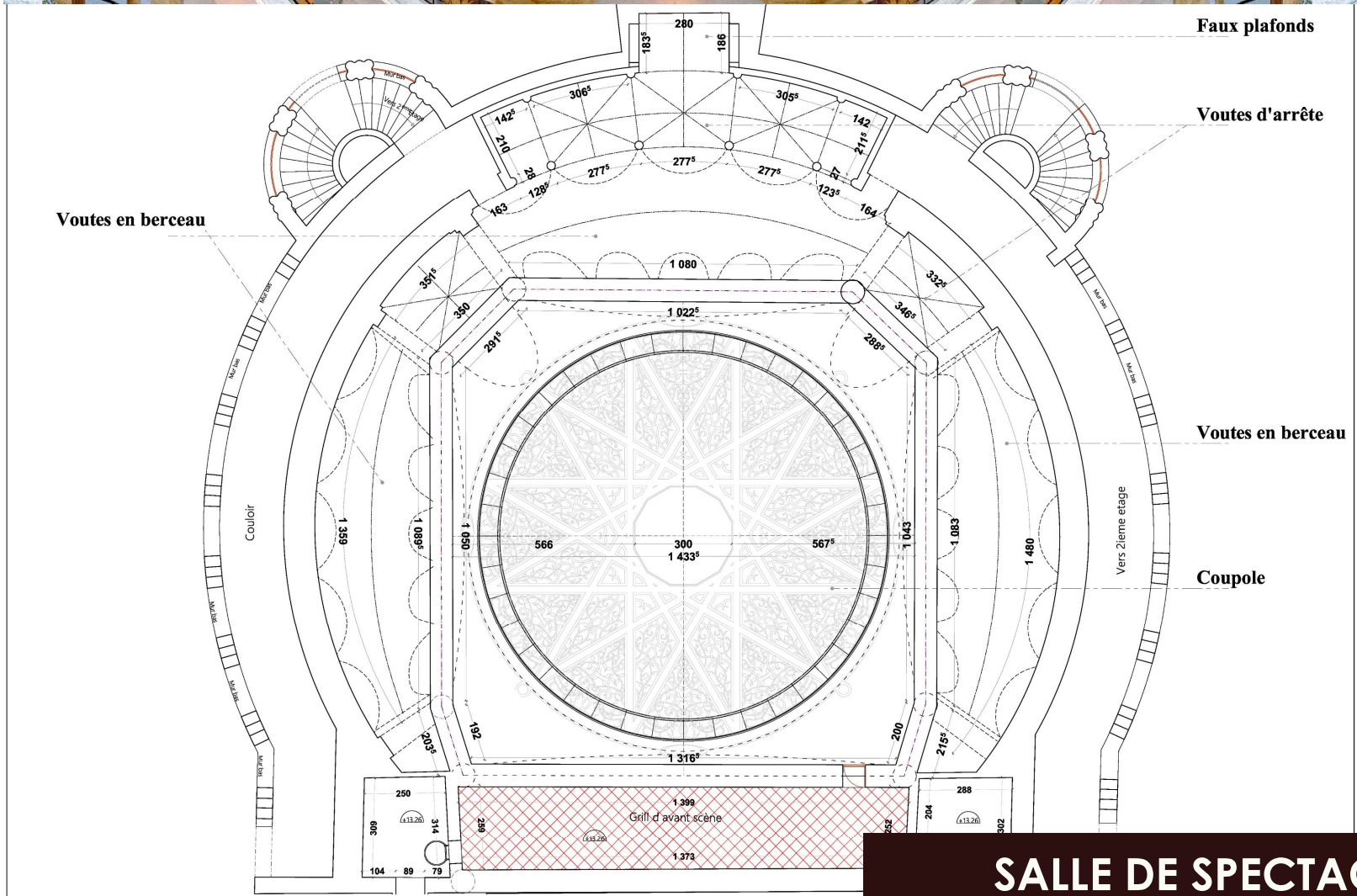
Salle du trône - Palais royal de Marrakech



Traitement de la coupole:



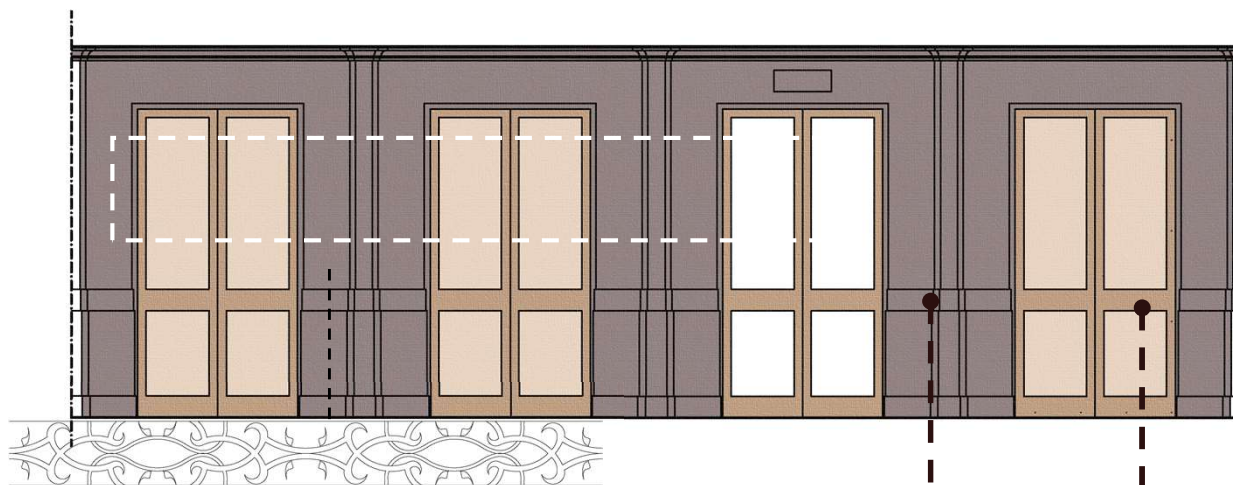
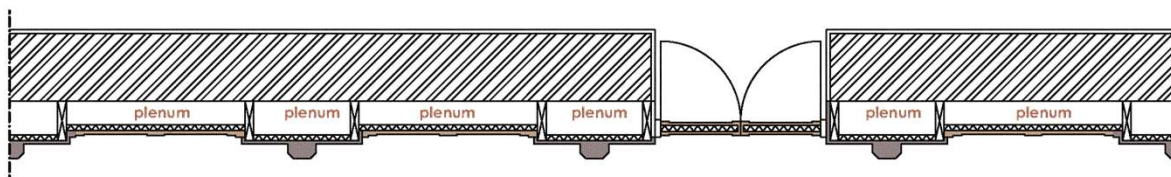
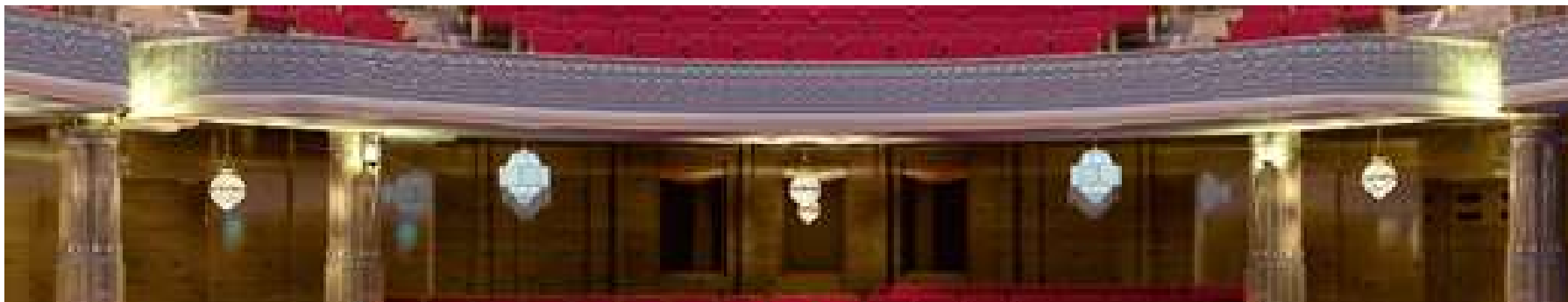
PROPOULE



SALLE DE SPECTACLE

SALLE DE SPECTACLE

ACOUSTIQUE



Un bas relief de 60cm qui reprend les motifs de la coupole pourra être rajouté au long des murs.

Panneaux acoustiques en bois

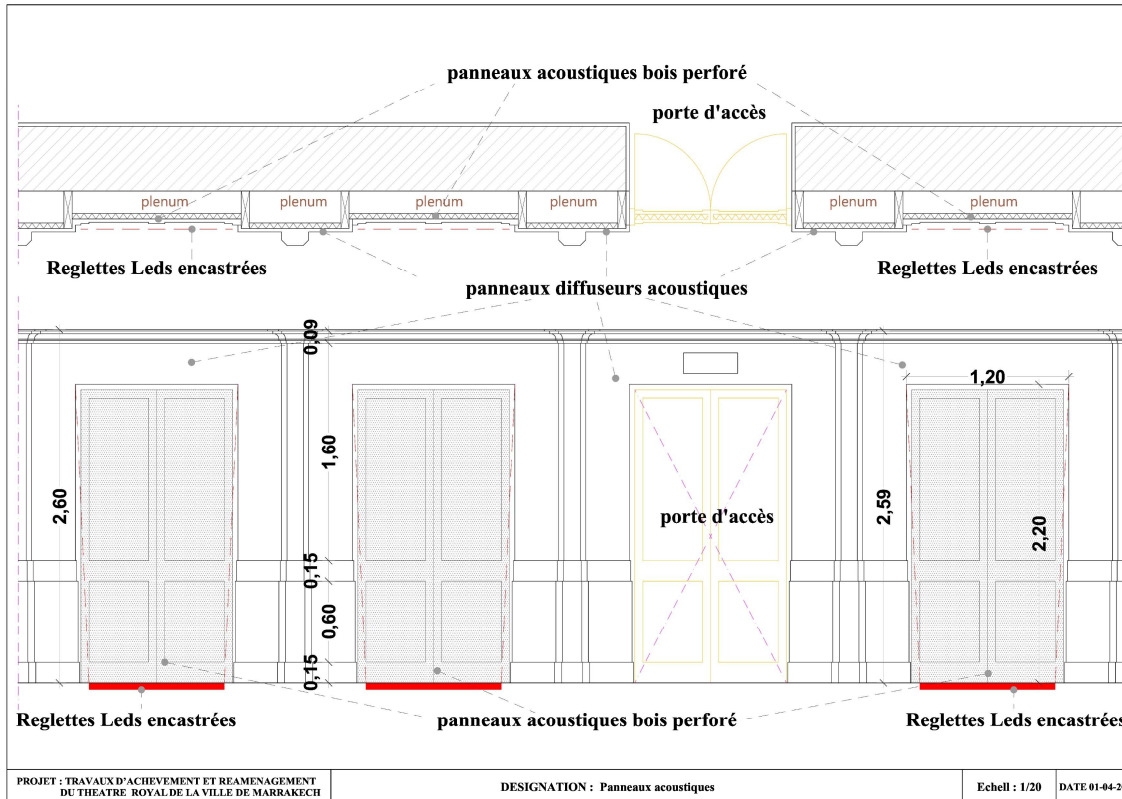


Panneaux diffuseurs acoustiques



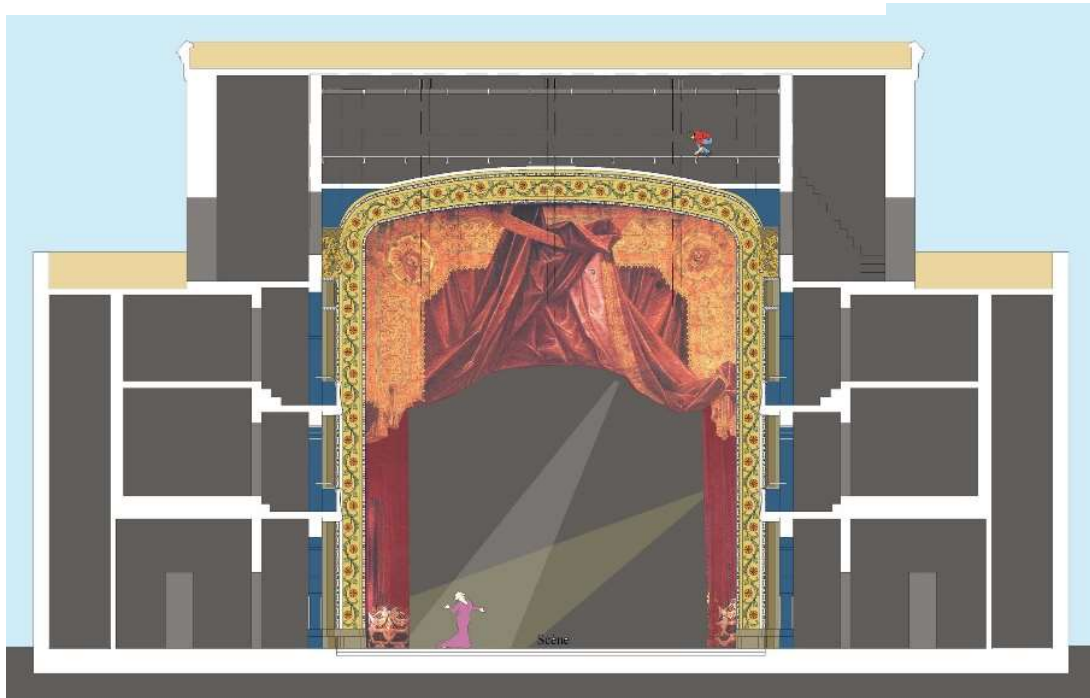
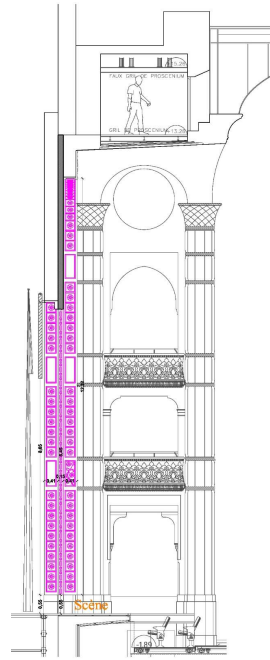
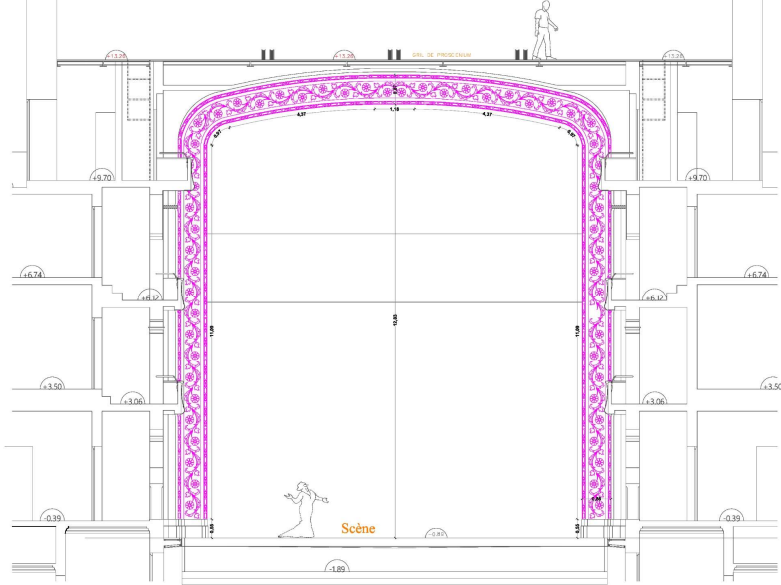
SALLE DE SPECTACLE

ACOUSTIQUE

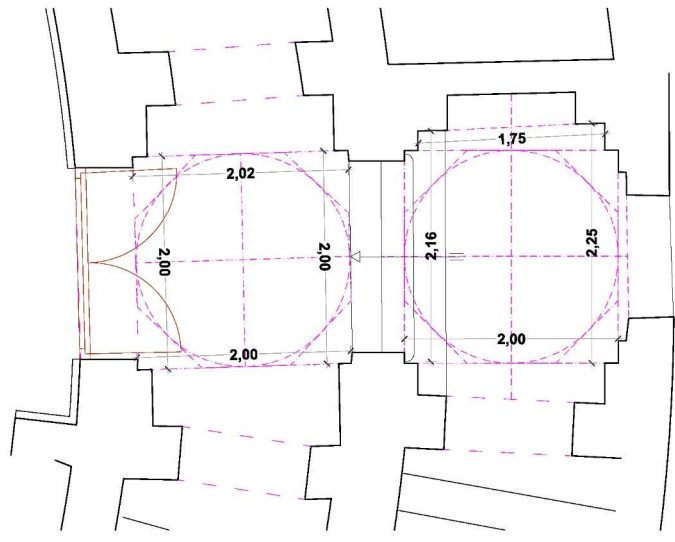
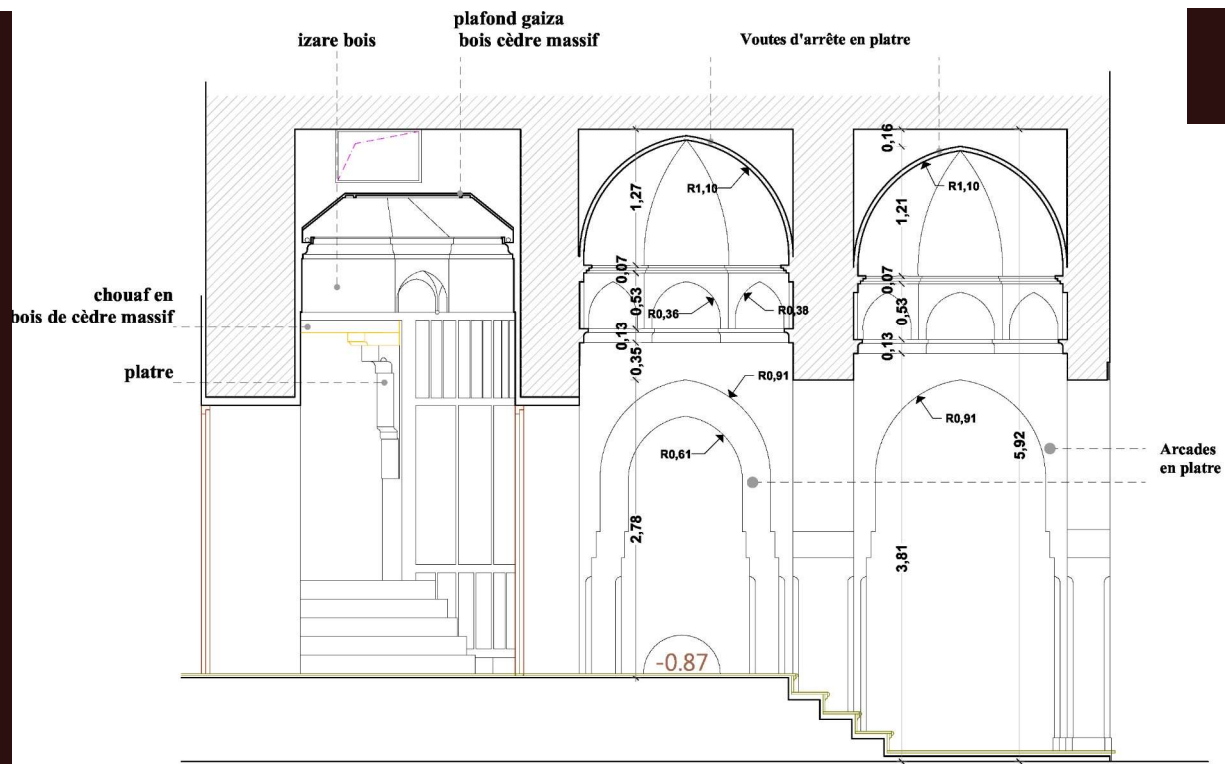


ARC DE SCENE

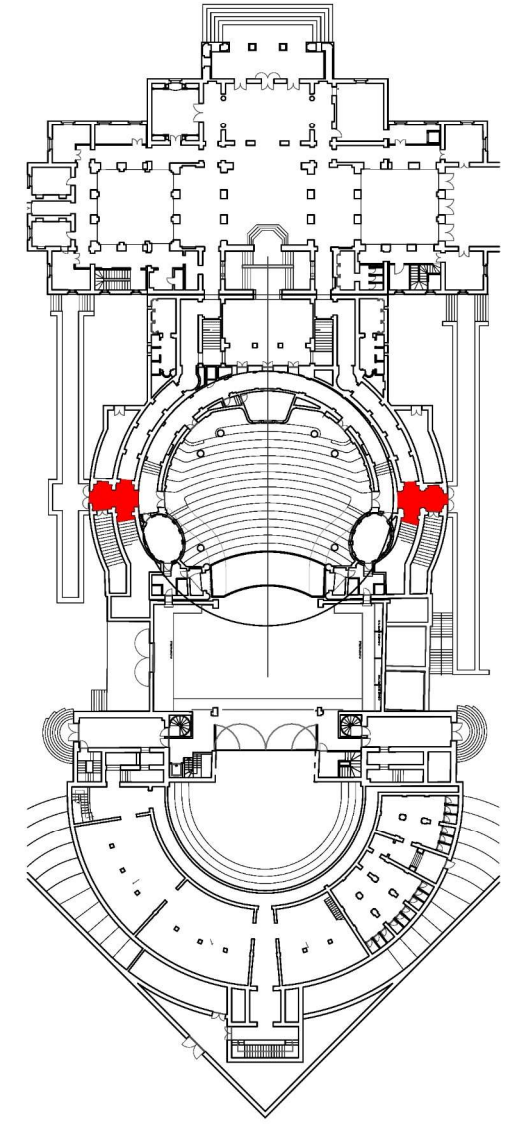
ARC DE SCENE

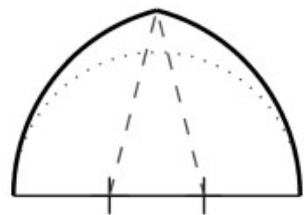


VESTIBULE



VESTIBULES





arc brisé
en tiers-point

Arcs brisés en tiers-point, fréquemment
utilisés à Marrakech.

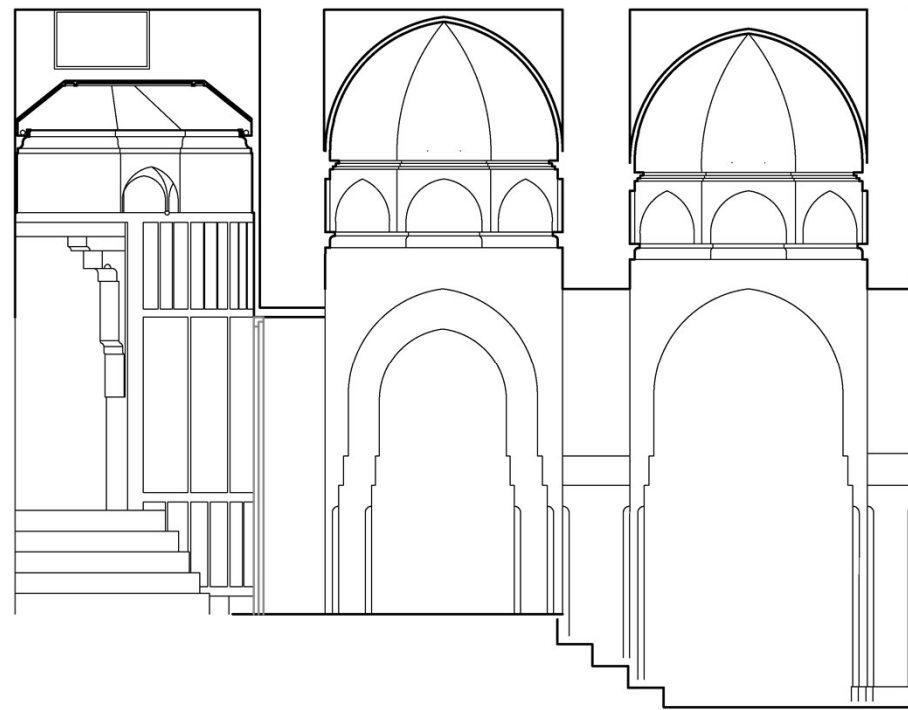


Palais Badii

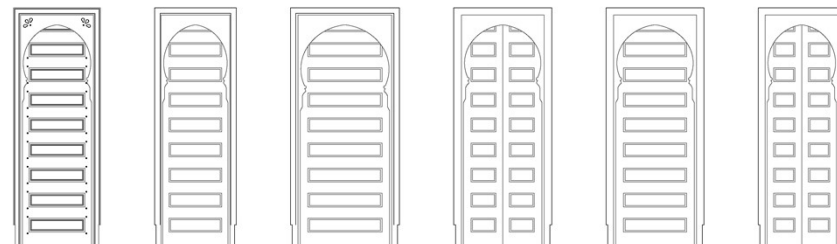
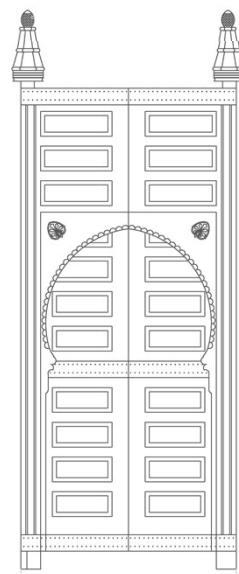


Palais Bahia

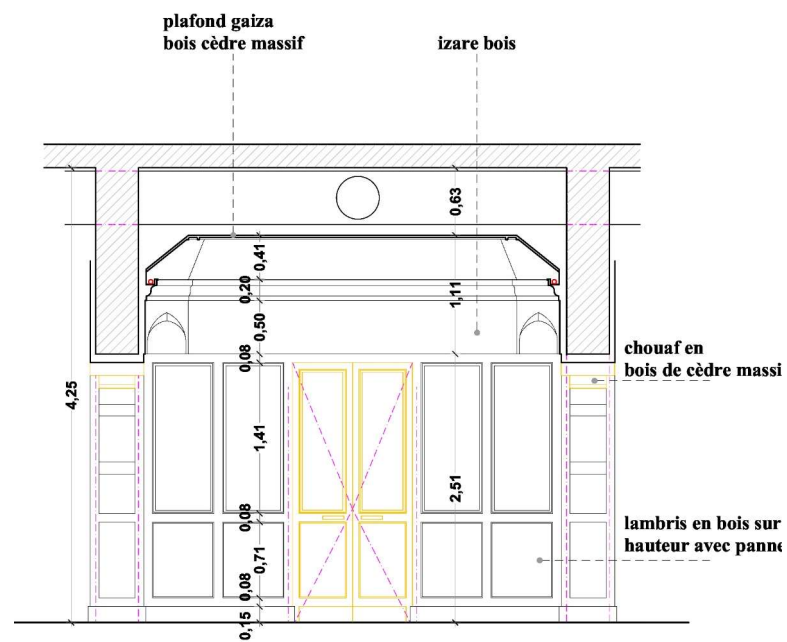
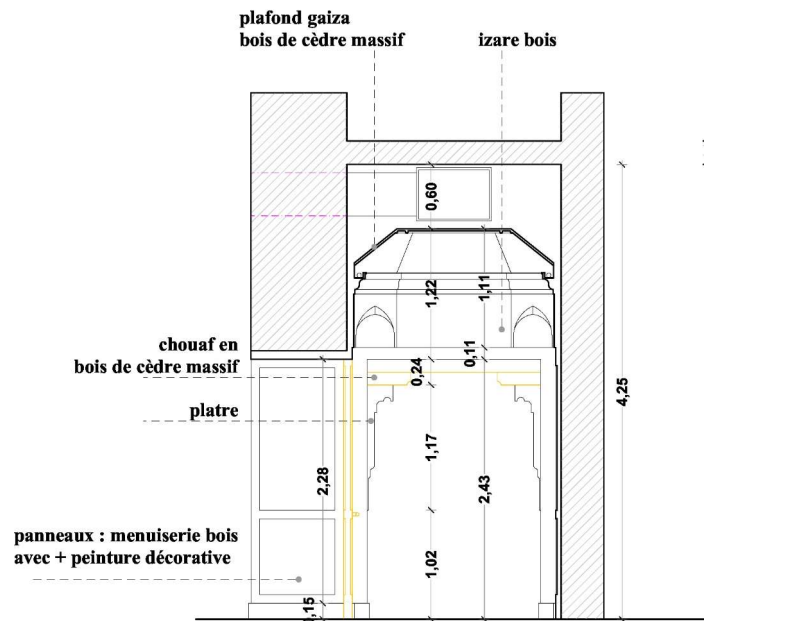
Exemples d'arcades prévues



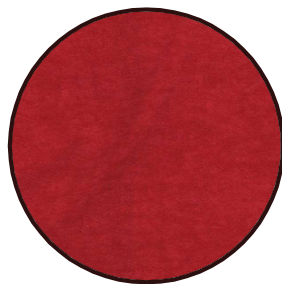
Exemples de portes prévues



COULOIRES



COULOIRS



Le traitement des couloirs reposera sur deux matériaux essentiels: **velours rouge** et **bois**.



Le rouge est souvent utilisé dans les théâtres en tant que symbole, un marqueur culturel. Cette couleur représente la passion, le luxe, parfois même la légèreté.

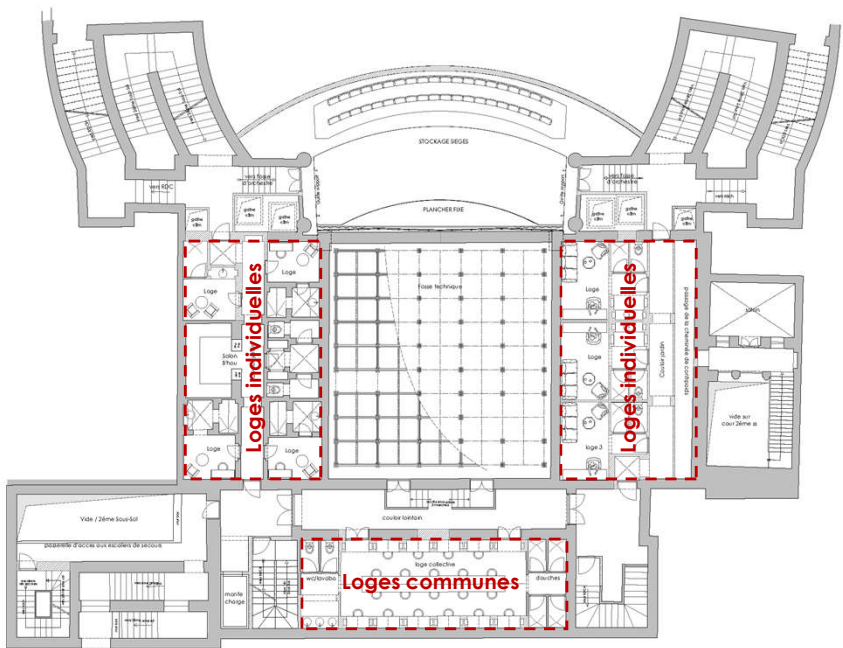


Les murs des couloirs vont également servir pour exposer des affiches des pièces théâtrales en cours, ou d'activités culturelles parallèles, afin d'attirer le public.

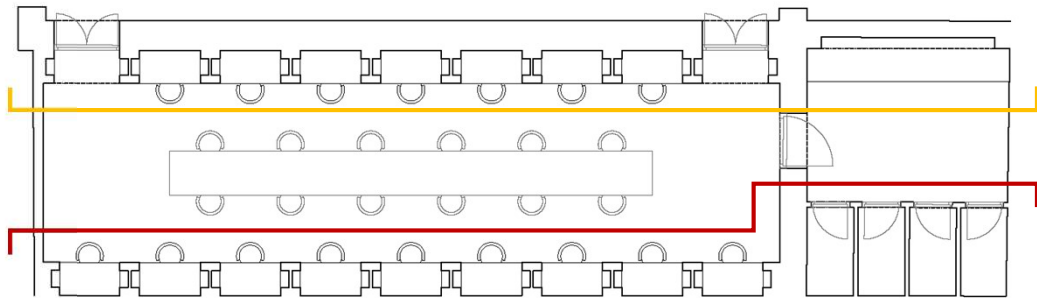
Des appliques tableaux LED seront mis en place afin de mettre en valeur les affiches.

COULOIRS



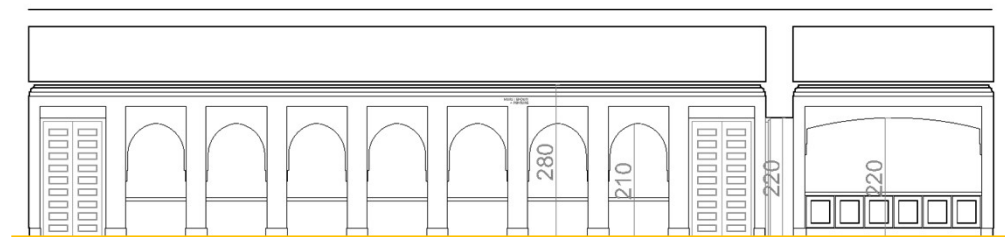


LOGES COMMUNES



Les loges communes se trouvent du côté EST des 2 sous-sol et sont destinées à recevoir 29 artistes.

Un traitement mural traditionnel sera appliqué en optant pour des arcs brisés qui serviront à la fois de décoration et de séparation entre les loges.

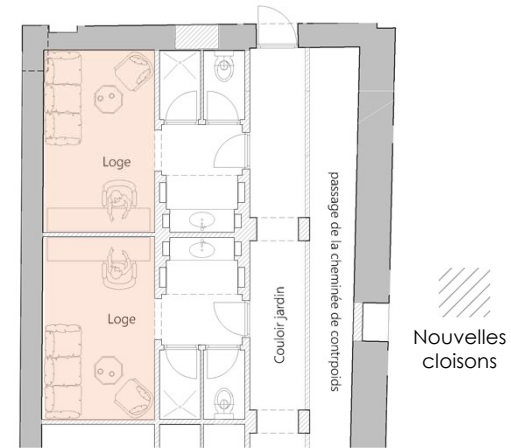


LOGES INDIVIDUELLES

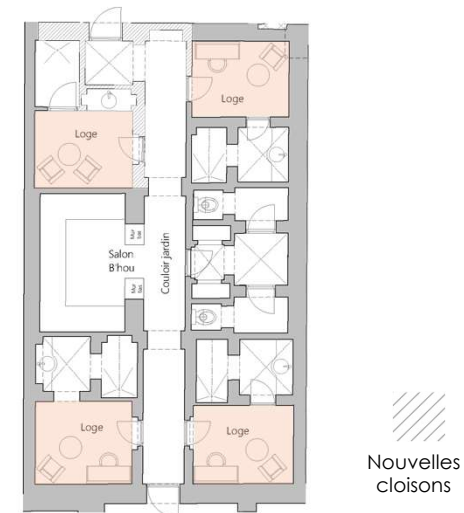


Les loges des acteurs sont situées au premier et deuxième sous-sol.

On retrouve les loges du côté SUD qui vont subir une grande transformation au niveau des cloisons:



Ainsi que les loges du côté NORD qui vont garder leur forme initial, taille, voûtes décoratives, etc.



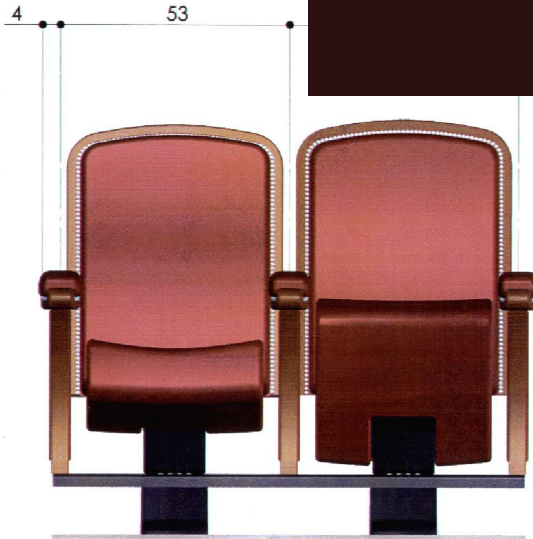
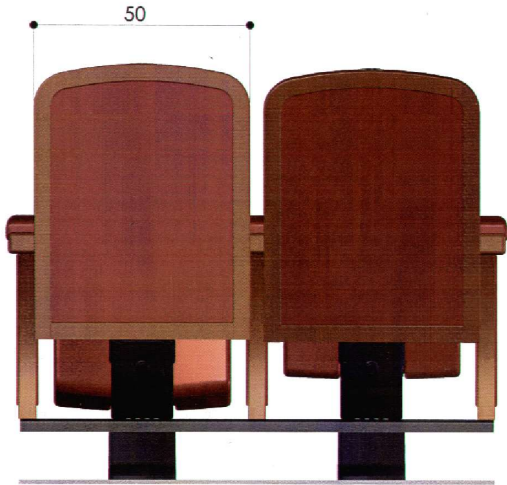
Les deux auront une ambiance chaleureuse grâce à un traitement qui rappelle à la fois la ville ocre et son aspect traditionnel, ainsi que le théâtre par sa couleur rouge emblématique.



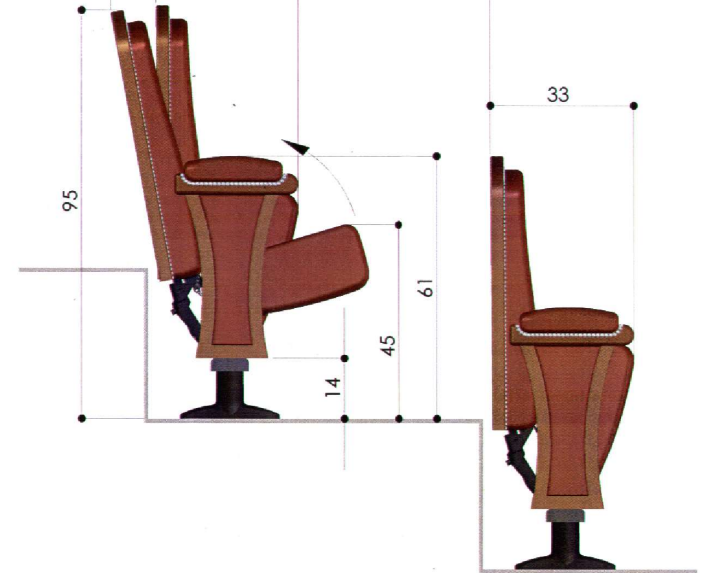
LOGES

SIEGES

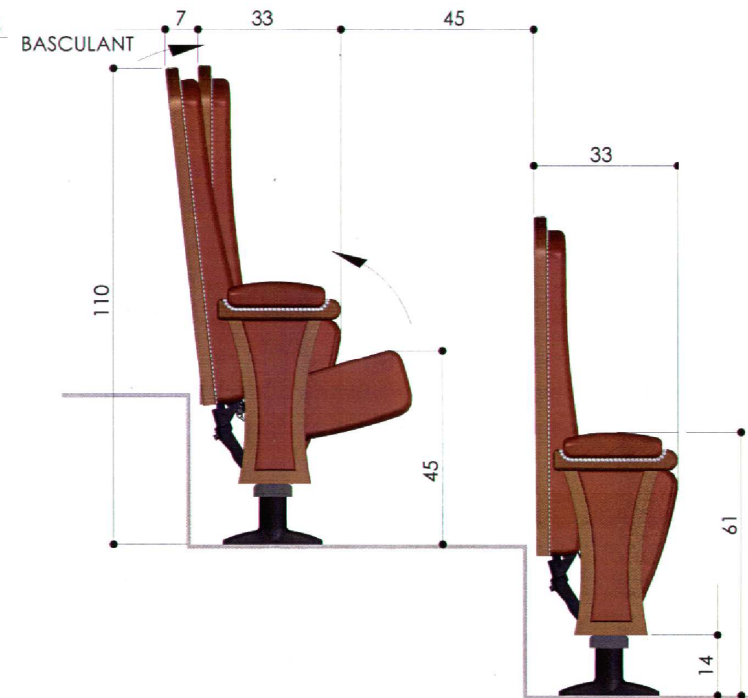
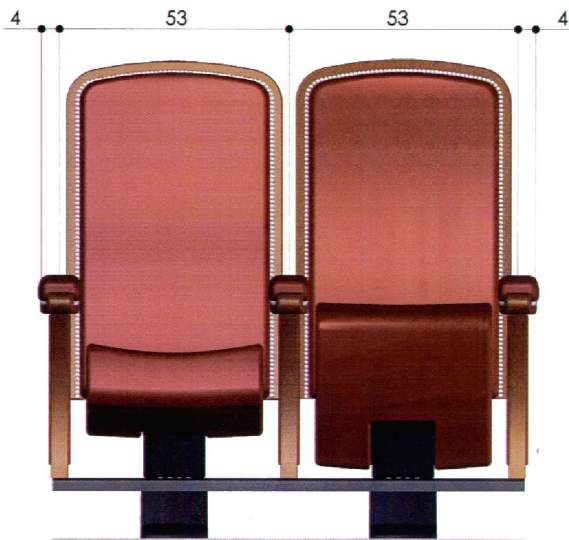
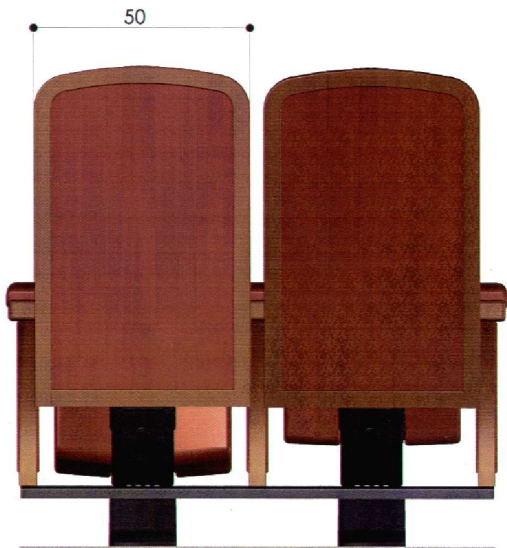
FAUTEUIL HT 95cm



SIEGES



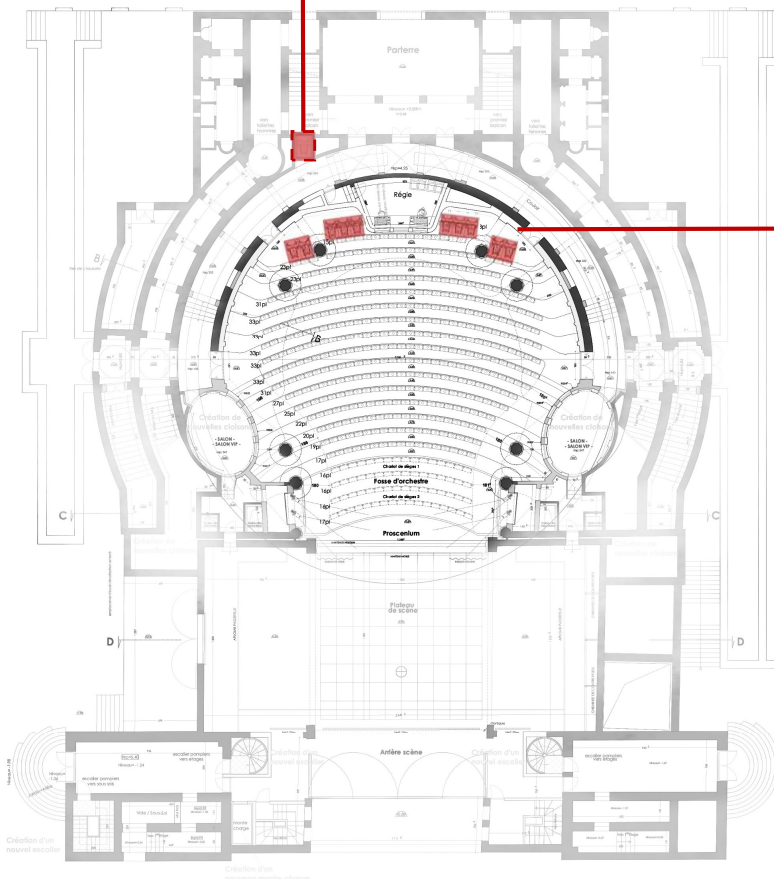
FAUTEUIL HT 110cm



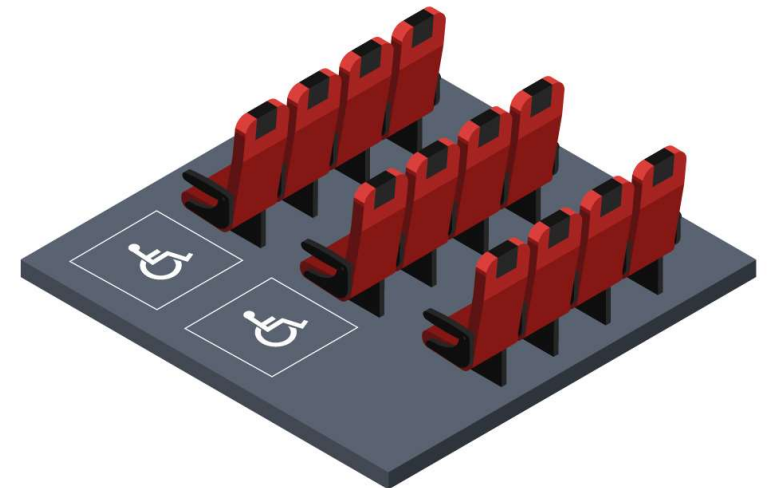


Ascenseur accessible

La majorité des personnes en situation de handicap ne fréquente pas les lieux de spectacle. Les raisons en sont multiples : manque d'informations sur la programmation, incertitude sur les conditions d'accessibilité des lieux et des spectacles, sur l'accueil qui leur sera réservé, gêne par rapport à leur handicap...

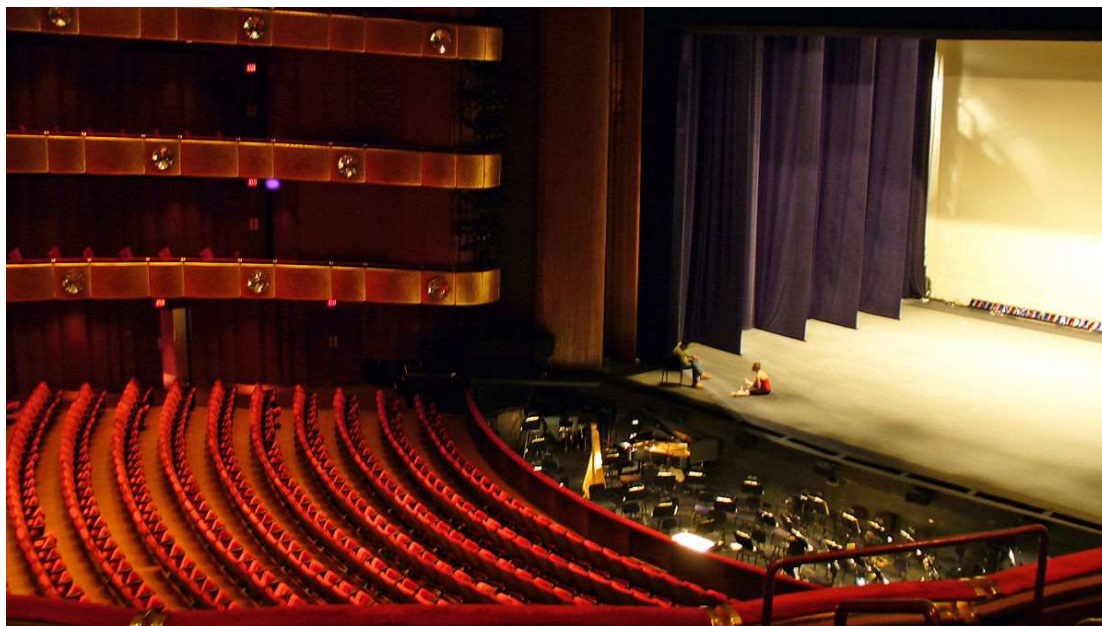
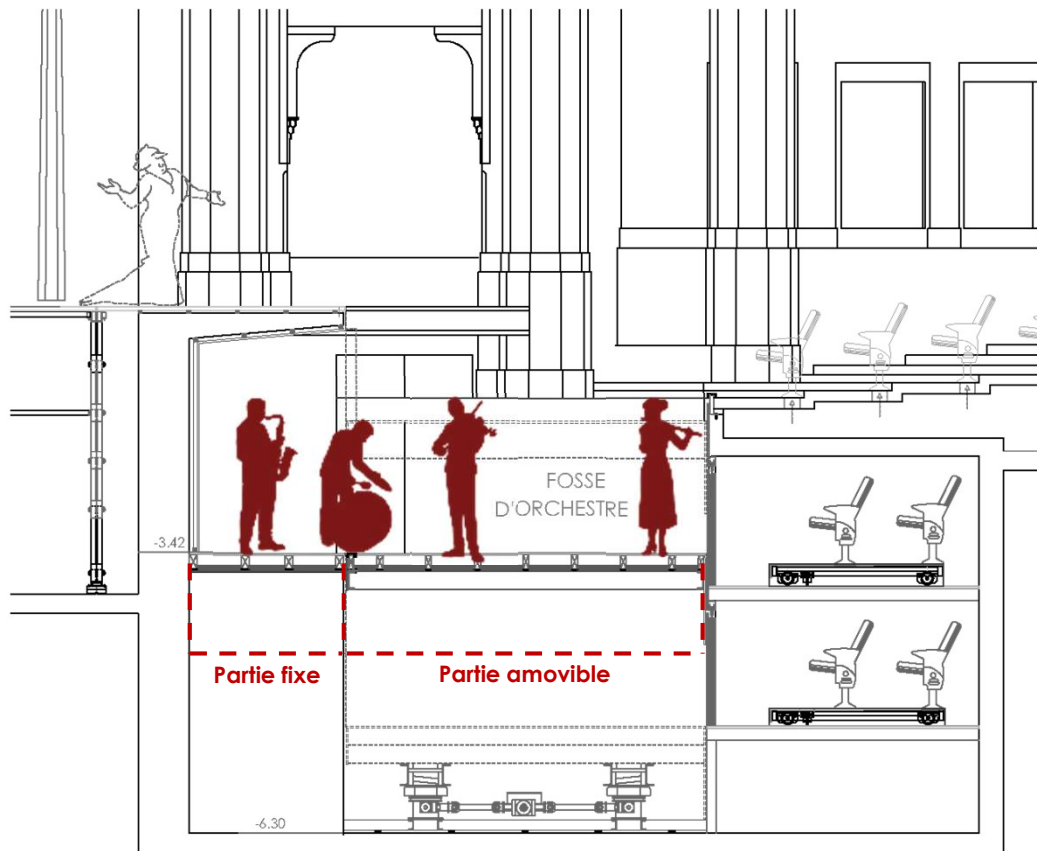


10 emplacements spécifiques sont disponibles pour les personnes à mobilité réduite.



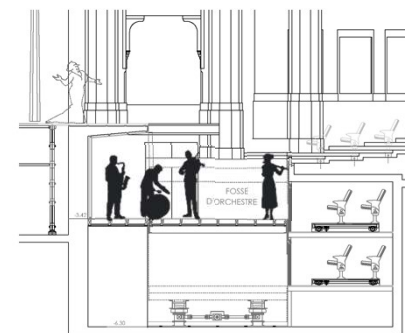
FOSSE

d'
orchestre



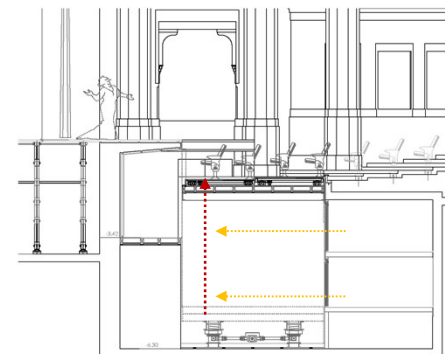
La **fosse d'orchestre** est, dans une salle de théâtre ou d'opéra, l'espace réservé aux musiciens, situé sous la scène, en contrebas du manteau de scène. **(1)** Lorsqu'il n'est pas utilisé, il peut être servi pour accueillir plus de sièges **(2)**, ou pour agrandir la superficie de la scène **(3)**.

1.



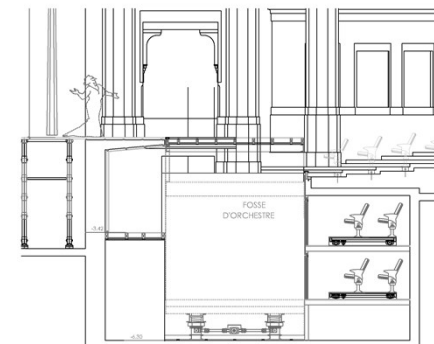
Fosse d'orchestre

2.



Sièges supplémentaires

3.



Extension de la scène